

Rotary Club Strasbourg Sud



Bulletin du Rotary Club de Strasbourg Sud

Mars 2008

n°205

Le mot du Président

La Paix est possible... mais fragile

La conférence du RI de Cannes à la fin de ce mois de mars, dont le titre est : la paix est possible, raisonne comme un écho à l'actualité internationale. En effet, le monde vit actuellement une période troublée où la violence se fait de plus en plus présente que ce soit dans le Caucase du Sud, au Moyen Orient ou en Afrique. L'on mesure combien maintenir la paix et la concorde entre les hommes est un exercice à la fois difficile et fragile.

D'où l'importance de nous engager au sein de nos clubs Rotary, car par notre engagement et nos contributions nous pouvons agir et travailler pour préserver cette paix si fragile.

Yann de Buyer

Agenda

Mars

**4 mars : 18h15 Apéritif Cercle
VISITE DU PR MICHEL PINGET**

12 mars : 18h15 Apéritif Cercle

19 mars : 19h15 Dîner Cercle

25 mars : 12h UDC à Mosaique

26 mars : 12h15 Déjeuner Cercle

Sommaire

1) Rotary international

Un Don Chaque année

2) District – Interclub

Extraits de la Lettre du Gouverneur , Un site internet pour chaque club ?, Résumé de la réunion du Comité de District par Hélène During , Divers

3) Vie du Club

Conférence d'Henri Nonn, Conférence d'Antoinette Spielmann , De 1961 à nos jours ; Page de l'UDC , Carnet du jour, Envoi du bulletin

4) Assiduité Février

Avril

2 avril : 18h15 Apéritif Cercle

9 avril : 18h15 Apéritif Cercle

16 avril : 19h15 Dîner Cercle

**22 avril : 16h00 VISITE DU
MUSEE HISTORIQUE
suivie d'un Dîner au Strissel**

23 avril : Pas de réunion

Cercle européen
Tél. 03 88 61 26 59

1 rue Massenet 67000 Strasbourg
Site Internet : www.rotary-strasbourg-sud.fr

Un Don chaque année

Le bulletin trimestriel Un don, chaque année propose des informations sur le Fonds de participation aux programmes, des articles décrivant comment les Rotariens atteignent leurs objectifs dans les clubs et des reportages sur les réalisations qui permettent d'améliorer les conditions de vie dans le monde.

Pour recevoir ce bulletin par courriel, veuillez remplir le formulaire d'inscription : <http://visitor.constantcontact.com/email.jsp?&m=1101769315236>

Le formulaire est uniquement disponible en anglais mais le bulletin est publié dans les neuf langues du Rotary. Si vous vous abonnez, seules des informations sur le Fonds de participation aux programmes vous seront envoyées. Vous pouvez mettre fin à votre abonnement à tout moment.

Un bulletin de la Fondation Rotary Février 2008

L'élaboration d'objectifs par les clubs est un élément capital pour la campagne Un don, chaque année. Alors que se tiennent les séminaires de formation des présidents élus (SFPE), assurez vous que vos clubs établissent dès que possible leurs objectifs de dons annuels pour 2008-2009 et qu'ils les fassent parvenir au gouverneur élu de votre district. Une version téléchargeable du formulaire Objectifs de club 2008-2009 est disponible sur www.rotary.org et une copie sera distribuée en triple exemplaire à chaque club au SFPE. L'objectif du club et le pourcentage atteint apparaîtront sur le rapport mensuel de contribution de district. L'importance des objectifs Dons annuels de club n'est plus à démontrer :

Ces trois dernières années le nombre de clubs qui soumettent des objectifs de dons au Fonds de participation aux programmes a progressé annuellement de plus de 10 %.

- Pendant la même période, les dons aux Fonds de participation aux programmes ont progressé de plus de 10 %.

- Les clubs ayant des objectifs des dons annuels participent trois à quatre fois plus aux programmes de la Fondation que ceux qui n'ont pas d'objectifs.

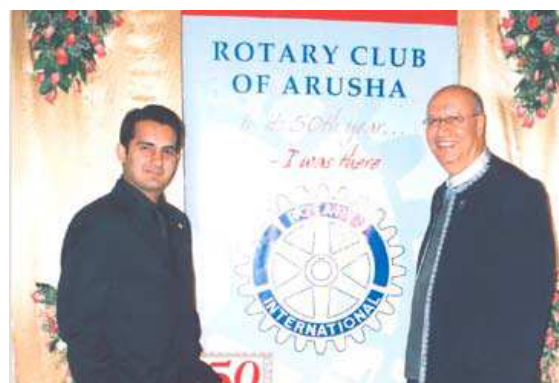
- Pendant la même période, les dons aux Fonds de participation aux programmes ont progressé de plus de 10 %.

- Les clubs ayant des objectifs des dons annuels participent trois à quatre fois plus aux programmes de la Fondation que ceux qui n'ont pas d'objectifs.

Votre club peut aider la campagne Un don, chaque année à bien commencer en 2008-2009 en choisissant un objectif de dons annuels stimulant et réaliste.

Nous vous rappelons qu'atteindre l'objectif du Fonds de participation aux programmes va bien au-delà des fonds rassemblés. Un don de 100 USD peut fournir des fournitures scolaires à 15 élèves dans une école au Costa Rica ; 500 USD permettent l'achat de lunettes pour 200 personnes au Nigéria ; 1 000 USD financent un micro crédit pour 22 femmes aux Philippines. Un don à la Fondation chaque année, c'est mettre en action la mission de la Fondation qui est d'améliorer la santé, soutenir l'éducation et combattre la pauvreté.

Le Club d'Arusha au sommet de son art



Le Rotary club d'Arusha (Tanzanie) vient de fêter ses 50 ans et ne célèbre pas seulement son demi-siècle, mais aussi son succès en tant que plus fidèle soutien dans le district 9200 au Fonds de participation aux programmes de la Fondation.

Recopié du site du Rotary http://www.rotary.org/RIdocuments/fr_pdf/erey_news0802_fr.pdf

LE DISTRICT - INTERCLUB

Extrait de la Lettre du Gouverneur



« Cette Fondation est le nerf de la PAIX du Rotary »,

Cette fondation qui est une organisation à but non lucratif, cherche à développer l'entente mondiale au travers du service humanitaire et d'échanges éducatifs et culturels.

Il nous faut PREPARER aujourd'hui les faiseurs de PAIX de demain, Car la PAIX n'est pas comparable à un objet précieux qui nous appartient, Il faut toujours la conquérir.

François- Gouverneur 2007/08

Chères Amies, Chers Amis,

FEVRIER, MOIS de L'ENTENTE MONDIALE

Si tu veux la PAIX prépare l'éducation des Ambassadeurs de la PAIX

Pour tendre vers son objectif fondamental d'entente entre les peuples et d'amélioration des conditions de vie de chacun, le ROTARY International développe des programmes d'aide ou d'assistance autour de trois axes essentiels :

- éducation et formation de la jeunesse,
- santé, solidarité et secours,
- développement des pays pauvres.

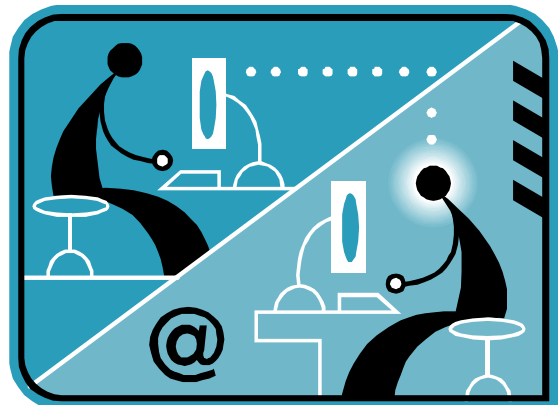
Son combat pour l'éradication de la poliomyélite dans le monde est une référence en termes de capacité de mobilisation.

Le programme d'études sur la PAIX et la résolution des conflits propose un enseignement intensif à l'usage de cadres travaillant dans les domaines de la PAIX et de la résolution des conflits.

Le programme contient un cursus interdisciplinaire unique alliant théorie et usage de cas. Cette formation doit permettre à des personnes d'avoir pour mission de démanteler les guerres dans leurs aspects physique et psychologique, pour atteindre une PAIX durable.

Grâce à nous Rotariens, Rotariennes, ce programme est possible avec la Fondation ROTARY qui comme je le précise dans mon discours de visite de club :

Un site internet pour chaque club ?



Il y a plus de huit ans, les clubs de Strasbourg Sud et d'Arbois Poligny Salins ouvraient la voie en créant les premiers sites internet de clubs dans notre district. Depuis cette époque une trentaine de clubs au total ont fait cette expérience. Mais la contrainte des mises à jour régulières devait dissuader momentanément plusieurs clubs de continuer. Sans prendre en compte les 3 sites de clubs en cours de transformation, seuls 11 sites sont actuellement tenus à jour. Ils sont facilement accessibles à partir de notre site de district : www.rotary-d1680.org Ils méritent une visite. Vous serez intéressé et séduit par leur diversité qui laisse place aux initiatives.

LE DISTRICT - INTERCLUB

Vous pourrez mieux juger l'intérêt pour votre club de créer son propre site et apprécier la charge des mises à jour régulières.

Comment connaître et atteindre les sites internet opérationnels dans notre district ?

L'exemple, d'une visite du site d'Arbois Poligny Salins :

→ A partir du site internet du district, cliquez sur « Liens » dans la barre horizontale supérieure

→ La colonne de gauche de cette rubrique indique les sept groupes de clubs : cliquez sur « Jura »

→ Sous les fanions, cliquez sur l'adresse du web d'Arbois

La page d'accueil très dépouillée vous oriente vers les infos concernant la vie du club. Notez la personnalité de ce site :

- ponctualité des informations
- possibilité d'affichage du bulletin mensuel, véritable journal de la vie du club
- ouverture du site sur l'international par ses liens et sa version anglaise
- touche culturelle avec affichage des conférences et accès au site-parent : « la Comtesse de Ségur »

Des sites de clubs se veulent simples et pratiques, et affichent clairement leurs programmes, actions et actualités :

- Haguenau,
- Strasbourg Est
- Strasbourg Europe (site doté d'un système facilitateur de la gestion des infos)

Pour d'autres clubs une image personnalisée est recherchée :

- Strasbourg Kléber : avec ses nombreuses et intéressantes actions rotariennes
- Strasbourg Sud : un très bon bulletin en ligne
- Colmar : une lettre mensuelle du président et son bulletin en accès protégé

- Colmar Rhin : accès protégé pour la majorité des infos rotariennes mais très ouvert à la promotion régionale

Mulhouse Europe dispose d'un site-type complet et efficace :

- Utilisation dans des conditions avantageuses du même outil de gestion Illicoweb que celui du district (chaque club demandeur peut bénéficier de ces conditions pour ouvrir un site)
- Actualités d'accès direct.
- Site agrémenté de nombreuses photos événementielles
- Mise en valeur des actions rotariennes variées et séduisantes ainsi que du patrimoine régional.

Le club de Belfort a ouvert récemment un blog fort intéressant

- Une solution moderne, des informations interactives et des facilités de gestion pour le club
- Un abonnement en ligne est proposé pour recevoir une newsletter générée après chaque mise à jour
- Le blog pourrait bien être une solution d'avenir pour les clubs ?

Le club de Mulhouse fait actuellement une expérience avec « Center Blog » avec un système RSS de diffusion des mises à jour. La personnalité du club risque d'être mise à mal avec le système choisi, la publicité n'étant pas maîtrisée.

L'évolution des sites de clubs est suivie attentivement par le district, persuadé de la contribution grandissante que peut apporter internet pour une bonne communication rotarienne.

Paul LUGAND et Georges PAYEUR

Info Web mars 2008 sur
<http://www.rotary-d1680.org>

LE DISTRICT - INTERCLUB

Résumé de la réunion du Comité de District Par Hélène During, Adjointe au Gouverneur

1. Assiduité

Tous les membres d'un club doivent assister à au moins 60% de la réunion et à au moins 50% des réunions mensuelles. LA PARTICIPATION EST UN LIEN D'AMITIE.

Un membre peut être dispensé d'assiduité (MDA) :
s'il est dirigeant du RI,
si le total de son âge + son ancienneté dans le club est \geq à 85 ans.

Calcul de l'assiduité :
Total des présences d'un membre aux réunions = au rapport du :

Nombre de présence des membres du club pendant le mois

Nombre de membres du club (- nombre de MDA) x par le nombre de réunions mensuelles + le nombre de présence des MDA

RAPPEL : le total des présences comptabilisées pour un membre ne peut excéder le nombre des réunions mensuelles d'un club.

Le tableau de présence doit parvenir au District avant le 5 du mois ou, mieux, après la dernière réunion mensuelle.

2. Les communications externes

Un dossier de presse décrivant le Rotary a été remis à tous les présidents lors de la visite du Gouverneur. La photocopie de ce

dossier peut être remis en totalité ou en partie aux journalistes. Les communications peuvent concerner les Actions du District comme les Actions du Club.

Chaque Président recevra tout prochainement, envoyé par l'ADG et par la poste, un DVD de présentation du Rotary (le même film de quelques minutes que vous avez pu voir avant la projection du film de notre « action cinéma » de janvier 2008). Il est très bien fait, donnant une bonne idée du RI et mérite d'être projeté lors d'une réunion de club ou lors de l'admission d'un nouveau membre.

3. Le site informatique

Chaque club devrait avoir son site informatique qui serait rattaché au site du District. Les avantages sont nombreux.

4. Aide-Rotary Est

90% des clubs connaissent AIDE-RORARY EST.

Pour pouvoir bénéficier d'un reçu de déductibilité des IR les chèques doivent être remplis INDIVIDUELLEMENT par chaque membre.

5. La Fondation Rotary

Les formulaires (AIPM, ...) peuvent directement être téléchargés sur **rotary.org code 141.fr**

Les règles devenant de plus en plus strictes le bon conseil est de contacter celui qui, au District, connaît tout dans ce domaine et qui est le mieux à même de vous aider (même en se déplaçant dans votre club) c.-à-d. : **François Goettelmann.**

En ce qui concerne les AIPL : il reste encore au District une somme de 10.000 € qui peuvent être distribués si vous avez une action locale intéressante.

LE DISTRICT - INTERCLUB

Bourses de la Fondation Rotary: Toutes infos auprès d'Hélène DURING : helene.during@club-internet.fr

6. Ege - Ryla - Student Exchange

EGE

Cette année ce sont des américains de Philadelphie (Pennsylvanie) qui viennent dans le 1680^e District aux dates suivantes :

04-11 octobre 2008 Strasbourg

11-18 octobre 2008 Alsace Nord

18-25 octobre 2008 Alsace Sud – Belfort

25 octobre-2 novembre 2008 Jura-Besançon

RAPPELS :

Un minibus est à la disposition des clubs pour le déplacement des membres de l'EGE. Si le bus est pris en charge par le District le carburant et les éventuels péages autoroutiers ne le sont pas.

La mutualisation des frais, calculée au prorata du nombre des membres des clubs, décidée les années précédentes, est confirmée. Un Club se chargera de prévoir l'avance des frais et les répartira à la fin du séjour Del' EGE entre les différents Clubs du secteur.

RYLA

Sept candidats fermes pour cette année (Avril 2008) et il reste encore 7 places. Les clubs intéressés contacteront directement Marie-Christine Tharotte, qui se déplace volontiers, sur invitation, pour venir dans vos clubs vous parler de cette action très enrichissante pour les participants.

STUDENT EXCHANGE

En 2008-2009 vingt-trois jeunes vont partir.

7. Rotaract

le nombre des Rotaractiens est sensiblement stable à Colmar et Strasbourg mais en diminution à Mulhouse et à Vesoul. Un projet de création est en gestation à Besançon.

8. Nouveau club

Le 30 mai aura lieu la remise de la charte au nouveau RC STRASBOURG-CAMPAGNE



Divers

Les Courses de Strasbourg.



Elles auront lieu le dimanche **18 mai 2008**. Le RC Strasbourg Kléber fait un appel aux volontaires .

LES EPREUVES

5km COOP d'ALSACE (8h50)

Semi-marathon DNA (9h10)

Marche conviviale (3,3 km) (10h00)

10km CREDIT MUTUEL Handisport (10h40)

10km CREDIT MUTUEL (10h50)

10km Marche nordique (10h55)

Course scolaire UNSS Crédit Mutuel Jeunes (11h05)

20 km roller OPTICIENS MAURICE FRERES (12h10)

10 km roller OPTICIENS MAURICE FRERES (12h30)

2 km roller OPTICIENS MAURICE FRERES (12h30)

Conférence d'Henri Nonn le 17 octobre 2007 Les métropoles du Rhin supérieur : leurs fonctions et spécificités.

Un cadrage préalable

De Zurich- Bâle à la Hollande, vertébrée par *l'axe rhénan*, s'étend la « Dorsale européenne de développement » communément dénommée « la Banane bleue » depuis des travaux lancés par la DATAR dans les années 1990. Il s'agit d'un ensemble à la fois dense en peuplement (plus de 250 millions d'habitants, soit $> 400 / \text{km}^2$ quand la moyenne européenne est de 120-130), dense en villes- dont plusieurs se constituent en « régions urbaines » ou en grappes autour de métropoles qui fixent des fonctions tertiaires supérieures (finance, sièges, recherche) et des activités manufacturières ouvertes aux hautes technologies-, dense en infrastructures de communications, souvent bien maillées, et détenteur des PIB (produit intérieur brut) les plus élevés : 4 à 5 fois la moyenne européenne. Une entité étoffée au cours du temps, médiéval (les villes rhénanes de négoce et d'Humanisme), et des étapes de l'économie et des échanges (charbon et acier, Konzern, équipements des entreprises et des ménages, technologies contemporaines et logistique, tertiarisation de l'industrie, mondialisation des marchés et du capital...).

On y distingue volontiers plusieurs sous-ensembles, hors « Randstad Holland », du nord au sud : Rhin- Ruhr (12 millions d'hab., Dusseldorf, Cologne, Bonn) ; Rhin- Main (>4 millions, Francfort et ses environs) ; Rhin- Neckar (3,5 millions, Mannheim, Heidelberg, Ludwigshafen), Rhin supérieur (4,5 millions, Karlsruhe, Strasbourg, Bâle) ; et le Mittelland suisse animé par Zurich (>3 millions d'hab.).

Le Rhin supérieur y est à la fois un couloir plus contraint, fractionné par les frontières, et nettement polycentrique : le Mittlerer Oberrhein y constitue un foyer de plus de

650000 âmes, l'aire strasbourgeoise une agglomération de 450000 hab. voire 580000 dans le champ de son SCOTERS (périmètre d'aménagement), et Bâle fixe dans ses deux Cantons 450000 personnes et 760000 dans son agglomération transfrontalière (« ATB »).



http://fr.wikipedia.org/wiki/Banane_bleue

Les « métropoles » en sont les principaux vecteurs de développement. Au Moyen Age, les métropoles étaient les villes qui, moins calées sur les rapports villes- campagnes que sur les grandes voies d'échanges et sur les carrefours qu'elles localisaient ; leur économie était fondée sur le négoce, la banque, les foires ; pôles intellectuels, culturels et d'art, elles y joignaient des atouts de rayonnement dont subsistent maints patrimoines. Dans l'époque contemporaine et d'affirmation des structures administratives ou d'organisation des rapports économiques, les métropoles se désignent par leurs fortes « centralités supérieures » adossées à des équipements et services importants résultant d'une fonction de « métropole régionale », renforcée d'une capacité à « commander » des activités économiques : finance, sièges de firmes,... et à animer des milieux d'entrepreneurs actifs et innovants. A l'heure actuelle, qui est celle des « firmes en réseaux » et des articulations entre production, recherche ou transfert technologique, elles sont aussi « technopoles » et fortement attractives de par les « potentiels extra- économiques » qu'elles détiennent : enseignement supérieur, culture, santé, lieux de congrès, facilités d'interface. *La métropolisation est en fait un*

processus cumulatif, additionnant à l'insertion dans des organisations économiques étendues des connexions rapides et amples, la présence d'emplois variés, de centralités urbaines majeures, d'accès aux services supérieurs comme d'aménités de qualité. On en mesure le poids par le volume et l'éventail des emplois « stratégiques » (cadres, ingénieurs, par ex.) et par les capacités à se placer dans l'internationalisation économique, sociétale, politique, logistique et relationnelle actuelle, ou à disposer de moyens permettant de résister aux fortes concurrences qui s'établissent entre elles. En découlent des expressions spatialisées : des « aires métropolitaines » et des « aires métropolisées ».

Strasbourg, une métropole « multi-cartes »

A Strasbourg s'est opérée une interpénétration des vocations métropolitaines : « rhénane », de « centralité de capitale régionale », et de fonctions internationales à des degrés divers. Ville rhénane portée par ses élites, aux 13-16^oS, elle prospéra par le négoce, l'intermédiation financière, les échanges marchands, culturels et intellectuels : 25000 âmes alors (Bâle = <10000), contre >50000 pour Francfort ou Cologne. Mais rappelons des avatars ultérieurs : frontières durcies, libre navigation sur le Rhin seulement après 1815-1868, travaux de Tulla qui retardent son vrai port rhénan aux années 1900, les concurrences des autres meilleurs carrefours et grandes villes rhénanes... Dans la province rattachée au royaume de France, elle fixa les instances administratives et bancaires (hors attributs alloués à Colmar), devint le principal nœud de communications. Après 1871, au chef-lieu du Reichsland d'Alsace-Lorraine s'ajoutent l'Université impériale, les Hospices civils, les sièges des Chemins de fer et de la Poste, une assiette administrative et fiscale couvrant les 3 départements annexés. Malgré la présence de « banques régionales », les industries diverses nées entre 1850 et 1920 sont majoritairement d'envergure modeste et

l'internationalisation des firmes surtout commerciale. Le rayonnement universitaire et culturel étendu atténue le décalage économique vis-à-vis des autres métropoles rhénanes.

Depuis la Seconde guerre mondiale, interviennent de nouveaux atouts. La centralité supérieure donnée par un statut de « métropole d'équilibre » (8 en France) est consolidée (essor de l'aéroport, de l'Université, Agence d'urbanisme, Fr 3-Alsace, Haute-pierre...) dans une agglomération supra-communale qui devient Communauté urbaine (loi de fin déc.1966). L'internationalité institutionnelle émane du Conseil de l'Europe, du siège du Parlement européen, et de multiples organes leur étant liés (Droits de l'Homme, Pharmacopée, Eurocorps, paradiplomatie, ONG) ; congrès et manifestations, Arte, Eurimages, prolongent cette aura. Sur le registre économique, par contre, plusieurs sièges sociaux ont été perdus et maintes firmes absorbées. La dimension internationale tient beaucoup à des établissements issus d'investissements « extérieurs » (France, étranger) : General Motors, Lilly.Fr, Alcatel etc. dans l'industrie, puis dans les services supérieurs de conseil et d'expertise, dans l'hôtellerie et la distribution. La prospection à l'étranger y contribue également, ainsi que la dynamique technopolitaine lancée après 1987-90. Malgré les progrès d'équipement du carrefour (aéroport, oléoduc, autoroutes, lignes ferroviaires électrifiées), le TGV et des connexions transfrontalières ont bien tardé ! La métropolitité strasbourgeoise, en termes d'attractivité globale et de rayonnement, est donc un « mixte » des rôles assumés.

Des fonctions régionales ou de centralité découlent les effectifs d'agents de l'Etat (33000), et les 8200 des collectivités territoriales, le nombre des étudiants des enseignements post-bac (env. 30000), ceux des personnels de santé du public et du privé, le plus gros des 14000 actifs des services à la personne, les 33000 salariés du commerce, par ex.

Autant d'éléments en appui des composantes plus orientées vers l'international. Les étudiants des 2^o-3^o cycles

ou doctorants y sont attirés par les spécialités et par la recherche (les universités accueillent en tout 45000 inscrits dont 8750 étrangers, les laboratoires universitaires et des organismes nationaux comptent 5700 actifs). Ces équipes, des essaimages en sociétés innovantes, les chercheurs et effectifs de R et D de firmes de haute technologie, avec les CRITT, forment désormais, avec des grands laboratoires-phares (ISU, ISIS, IGBMC, Génopôle, IRCAD...) un panel de renom dont émanent des « pôles d'excellence » et de « compétitivité », le cluster BioValley – où les sciences « ont la part du lion » comparées à celles de sciences de l'homme (MISHA, traducteurs- interprètes, langues appliquées) du Droit, de la gestion et de l'économie (PEGE), aptes cependant à contribuer au rayonnement scientifique de la place-. Entre 2007 et 2012, s'améliorent (ront) enfin les modalités des liaisons à grande vitesse et leurs interconnexions avec la rive droite du Rhin.

L'international institutionnel comme ceux de la recherche et de la vie intellectuelle valent à Strasbourg une lisibilité que traduisent les grands nombres de colloques, congrès et manifestations de premier plan, et en de multiples lieux, et non seulement au PMC.

On observe que, pour partie, ces fonctions internationales ont des bases « dépendantes » de soutiens de l'Etat, des investisseurs privés, de l'Alsace en phase avec sa métropole en appui aux efforts entrepris par la Communauté urbaine.

Bâle, la « Kleine Weltstadt », une métropole plus spécialisée.

Moins puissante que Zurich, Bâle a néanmoins une assiette largement internationale. L'agglomération n'est pas l'unique foyer de centralité supérieure de la Suisse du NW. Zurich est désormais partenaire de sa « Muba » au sein de la MCH-Messe Schweiz (>50 foires spécialisées) et domine son rôle financier – laissant à Bâle les services personnalisés à la clientèle ; en 1996, déjà, les fonds gérés sont ramenés à 60 Mds de \$, contre 380 à Zurich,

et, en CA en 1999, la banque bâloise « fait » moins de 18% du volume zurichois- .

Egalement *ancienne ville rhénane*, quoique modeste, elle « ouvrait » les routes alpestres et du Lac de Constance, eut un pont sur le Rhin dès 1226, une université précoce (1460), un grand diocèse avant d'embrasser le Calvinisme, participa aux alliances urbaines (Mulhouse et villes helvétiques –elle entra dans la Confédération en 1501-).

Ses progrès s'inscrivent dans l'essor des communications, des industries et des échanges du 19^oS. Rail et routes, navigation fluviale (Alsace, Bade, Suisse) lui procurent une fonction de pôle d'expéditions et d'importations et de « vitrine » pour l'arrière-pays helvétique, que renforcent les équipements plus récents : Grand canal d'Alsace, tunnel routier du Gothard (1980), autoroutes et maillages ferroviaires de Suisse (Rail 2000, Cargo 2000) comme du Bade et d'Alsace, aéroport bi- national dès les années 1950. En perspectives, les NLFA (nouvelles lignes ferroviaires alpines en chantier). Banques, assurances et sociétés d'intermédiation et de commerce fixent aussi le développement des sociétés de transport et de logistique d'envergures internationales (Danzas, Panalpina, Interfrigo, Intercontainer..) ; celui des firmes d'information économique (bourse, foires).

D'industries classiques plutôt modestes, s'est opéré un net glissement vers les industries récentes et à haute technologie : *la chimie bâloise* étoffée entre 1920 et 1960 comportait encore une part importante de chimie de base, progressivement écartée au profit de la chimie fine- pharmacie. Les « big five » (Hoffmann- Laroche, Sandoz, Ciba, Geigy, Clariant) font monter leurs effectifs de 16000 en 1960 à 63000 en 1975. Regroupements (Novartis) et essaimages mondiaux leur confèrent un volume global de plus de 180000 emplois liés hors de Suisse, où l'on cible désormais les domaines du médicament, de la santé et de la nutrition, que complètent les biotechnologies = 28000 emplois en 2006. Bâle pilote le cluster transnational BioValley, et une synergie entre recherche privée, fondations, université et Hôpital, (+ l'institut

LA VIE DU CLUB

polytechnique de Zurich) en oriente l'innovation, les productions proches ayant davantage une répartition en Sud Alsace-Sud Bade.

Une *signalétique urbaine* en dérive : l'architecture contemporaine, le « Campus Novartis », la « tour géante Roche » en chantier ; les foires et les congrès, les musées et galeries d'art, mondialement connus.

Ainsi Bâle, comparée à Strasbourg, est davantage spécialisée économiquement et scientifiquement, moins étoffée dans divers aspects de centralité régionale ou en effectifs étudiants, mais stratégiquement plus forte aux plans financiers (autant de salariés de la banque et des assurances) et logistiques – en restant « porte de la Suisse », avec un aéroport en hub plus affirmé (quoique moins complet que celui de Zurich), comptant maintenant plus de 100 destinations 4 millions de passagers et > 5500 salariés sur sa plateforme (dont Jet Aviation pour les services), > 100000 t de fret avionné, 15 millions de t de trafic portuaire.

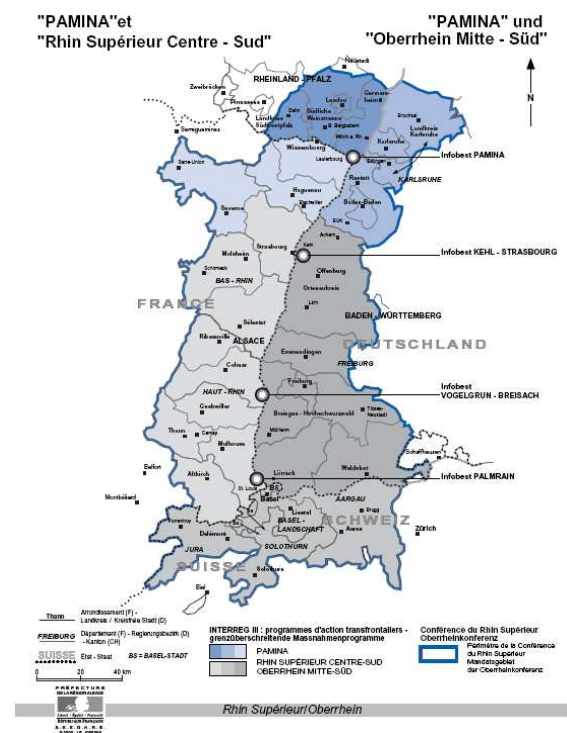
Karlsruhe, organisatrice d'une « région technologique »

Par comparaison aux précédentes, la métropole de Karlsruhe est *de constitution récente, et d'éventail plus restreint*. De création postérieure aux cités rhénanes (née comme « fantaisie princière » en 1715), elle n'est pas non plus frontalière, ni capitale régionale-celle du Bade-Wurtemberg est à Stuttgart- ; la zone d'influence urbaine porte néanmoins sur 650000 âmes, grâce aux densités au Nord du Bade, et à des attractions exercées sur l'Alsace du Nord et sur le sud-Pfalz. Les bases industrielles ont tôt été établies sur la machine-outil et l'équipement d'entreprises, élargies après 1945 du traitement du pétrole, de l'industrie nucléaire, des développements de Siemens, Bosch, Schaub-Lorentz, et que complètent Michelin ou l'Oréal. Le port municipal attire des entreprises industrielles et commerciales.

L'assiette technologique a plusieurs piliers : l'Université fondée en 1825, tournée vers la science et les formations appliquées (>

30000 étudiants dont 20% d'étrangers); l'initiative de la Ville et du Land qui obtiennent du Bund en 1985 un statut de « Technologie Fabrik » ; le rôle éminent d'instituts de recherche privée (Fraunhofer) et de fondations (Steinbeis) qui tous concourent à son positionnement dans l'économie de l'innovation, l'énergie, l'environnement ; le calcul, le traitement de données et l'informatique s'y ajoutent avec la Fondation FZI (1993) aidée d'IBM et l'installation du réseau scientifique sur les brevets industriels STN International (dans le mondial Information network). Autant de savoirs et savoir-faire exportés.

En *suppléments*, Karlsruhe bénéficie d'une bonne situation dans les circulations (dessertes ICE sur les axes Mannheim-Stuttgart et Francfort-Bâle, bientôt (2010 ?) sur le TGV Est-européen ; du siège du Conseil constitutionnel d'Etat (Bund), la plus haute autorité judiciaire d'Allemagne ; de l'animation directe du district transfrontalier « PAMINA » de la Conférence du Rhin supérieur, de sa participation au réseau interuniversitaire EUCOR. Les coopérations avec Strasbourg, longtemps délicates, tendent à se consolider aux plans de la culture et des congrès –avec Baden-Baden, et pourquoi pas en d'autres domaines ?



LA VIE DU CLUB

Ainsi, sur 200 kilomètres au long du Rhin, voisinent 3 métropoles, polarisant chacune des ensembles du Rhin supérieur, en alliances et concurrences tout à la fois. Strasbourg et l'Ortenau construisent un Eurodistrict médian, pendant que Bâle établit le sien sur l'échelle de son emprise économique en proximité (Tri-Rhéna) et que le Mittlerer Oberrhein structure Pamina. Les alliances universitaires et de recherche dépassant le symbolique se jouent au coup par coup, tandis que s'amplifient les coopérations sur le culturel.

Mais une même crainte est partagée : le déclassement du Rhin supérieur dans l'axe rhénan et dans la géographie contemporaine des couloirs de grande circulation d'Europe occidentale et centrale. Comment concilier le Rhin supérieur «Jardin de villes» (et d'aménités) et y édifier «une métropole trinationale décentralisée» ?

v. *Lire et construire l'espace du Rhin supérieur.*

H. NONN, novembre 2007

Visite du Musée Historique

Le mardi 22 avril à 16h30, les membres de notre club et leurs épouses sont invités à une visite guidée du Musée historique de Strasbourg nouvellement restauré.

Notre guide sera Madame Monique Fuchs, Conservateur du musée.

Le nombre de visiteurs étant limité à 25, veuillez vous inscrire auprès de Sylvie (secrétariat de Richard Schneider);

La visite prendra fin à 18h00 et sera suivie d'un dîner au Strissel

Conférence d'Antoinette Spielmann Le 30 janvier 2008 La chaîne Arte

Présentée par Robert Carpentier, Mme Antoinette Spielmann nous a présenté sa vision de « 15 ans de coopération franco-allemande, 15 ans d'Arte. »

Après avoir travaillé comme infirmière, puis comme psychologue-clinicienne, elle intègre Arte dès ses débuts comme chargée de programme. Elle est actuellement responsable de l'émission 360° -Géo et du nouveau débat Paris-Berlin.



« Kommunikation statt Konfrontation » disait Albert Grosser, afin de faire tomber les murs dans les têtes, et questionner les préjugés...

Voici les thèmes abordés lors de cette conférence :

Ce qu'Arte veut dire...

La naissance de la chaîne

L'installation à Strasbourg

L'histoire avec un grand H et l'histoire de la chaîne européenne et culturelle

Des étapes clefs

La spécificité de notre diffusion en deux langues

Les territoires où nous sommes reçus

L'arrivée de la TNT et l'évolution des parts de marché

Les pays et chaînes de TV partenaires

Comment fonctionne le siège à Strasbourg

Le nouveau bâtiment

Arte en Allemagne et Arte à Paris, deux pôles

Les financements

Arte est plus qu'une TV

La nouvelle grille des programmes depuis jan.2008

Les émissions dont je m'occupe : « 360°-Géo » et « Paris-Berlin, le débat »

Un documentaire, du scénario à la diffusion, les étapes de travail

La question des audiences

Les mesures de Médiamétrie et l'audimat

Plus de publicité sur F2 / F3...

Notre mission spécifique est très différente des autres chaînes...

Issue d'une idée commune des présidents Koehl et Mitterand qui voulaient un exemple de coopération européenne axée vers la culture, démarrée avec 30 pionniers rue de la Fonderie, c'est maintenant une entreprise de 380 personnes qui est présente dans toute l'Europe et qui débord largement ce cadre, puisqu'elle est suivie dans tout le bassin méditerranéen et même en extrême orient.

Plutôt culturelle et élitiste, ayant absorbé l'ancienne chaîne culturelle « La 7 », elle est maintenant une chaîne généraliste restant cependant axée sur une réflexion de fond avec des sujets dans l'air du temps comme le problème de l'eau, de l'environnement, des religions en particulier l'Islam.

Choissant comme exemple le magazine qu'elle produit, 360° - Géo, Antoinette Spielmann, nous a expliqué la fabrication d'une émission allant de l'idée départ, de la recherche des partenaires européens, des sponsors et des financements jusqu'à l'écriture du scénario puis à la réalisation. Ces différentes étapes sont discutées en réunion, parfois âprement et dans un jargon propre à la chaîne Arte, savant mélange de français, d'allemand et d'anglais, chacun parlant au départ dans sa propre langue,

charge à ses interlocuteurs de le comprendre !

Une fois l'émission diffusée le producteur se hâte de contrôler l'audience qu'elle a eue, étudiant pour cela les graphiques de l'institut Médiamétrie, qui permettent une analyse fine des spectateurs. Même les reports d'audience sont visibles sur les tracés, que dire des pauses prises par les téléspectateurs ! L'apport des publicités est cependant étroitement corrélé à l'audience, puisqu'elle est totalement ciblée sur les téléspectateurs en fonction des personnes visées.

Quoiqu'il en soit Arte restera une chaîne particulière et plus particulièrement encore au cœur de Strasbourg.

Propos recueillis par Hugues Pflieger

Pour voir les programmes que vous auriez manqués dans les 7 jours suivant leur diffusion et en toute gratuité :

http://plus7.arte.tv/fr/offres_de_service

De 1961 à nos jours n° 26

Le Président Paul Coulbois, dans le bulletin de Janvier 1964, adresse bien entendu ses vœux de joie et de prospérité aux membres du club à l'occasion du Nouvel An. Puis il rappelle que pour le club les vœux ne peuvent être que semestriels, l'année rotarienne refusant à la mode des U.S.A. de suivre les normes du calendrier. : "faisons en sorte de consolider et de développer les actions, déjà entreprises, sans oublier qu'en toutes circonstances notre inspiration majeure doit être l'amitié ».

Le bulletin rend compte de la conférence de R. Hild sur "les principes nouveaux du régime fiscal de la construction". Avec la meilleure volonté du monde, et quelles que fussent les circonstances environnementales : heure matinale ou vespérale, vacuité ou réplétion de l'estomac ; silence total ou fond musical, soleil ou pluie d'orage, votre serviteur n'est point parvenu à la claire compréhension d'une seule phrase de ce compte-rendu...

Une autre conférence a porté sur l'assiduité. Inutile, semble-t-il, de passer en revue les arguments extraits soit du Manuel de Procédure, soit du règlement intérieur du club. Disons en un seul mot que l'orateur était "pour". D'ailleurs pour le mois de décembre 63, l'assiduité moyenne de Strasbourg-Sud avait rejoint le taux enviable de 89 %.

Le Président Coulbois s'en est félicité dans le bulletin de Février 64, le club s'étant hissé à la cinquième place du district au lieu des 31^{ème} et 32^{ème} rangs préalables...

Le 8 Janvier l'ami Jean Debus a fait une conférence "intéressante, dynamique et humoristique" sur l'Islande. L'Islande est par la taille la 3^{ème} île d'Europe. Elle est située dans l'Atlantique Nord ; sa superficie est de 103.000 Km². Elle est généralement inconnue du commun des mortels puisqu'aussi bien, à la consternation générale, aucun des auditeurs n'a pu préciser sa capitale : REYKJAVIK. Terre de glace d'abord, terre de volcans ensuite, on y trouve des geysers, manifestation grandiose de la nature pour faire jaillir un flot d'eau brûlante jusqu'à 67 mètres de haut. Le climat tempéré par le Gulf Stream en fait une île accueillante, ignorant les froids polaires et agréable à visiter. Elle est pauvre en forêts, riche en prairies et pâturages. La chair du bétail y est d'excellente qualité et savoureuse. On est très surpris d'y constater que les vaches n'ont point de cornes. La faune est très diverse et la plupart des animaux y vivent dans d'aussi bonnes conditions que ceux de nos pays tempérés. Le pays est surtout fameux par son poisson ; la pêche est l'activité-clé de l'Islande. Celle-ci est une "république démocratique parlementaire". Longtemps isolée, l'Islande fut toujours une terre d'hommes énergiques et curieux. Debus termine son exposé très apprécié par deux conseils d'ami (dont l'actualité serait cependant à vérifier) : "N'oublie pas ta gourde de whisky ; tu n'en trouveras pas dans le pays et elle t'attirera l'amitié de l'autochtone déjà accueillant. Prends tes plus vieilles valises, les routes tourmentées et

l'âge des moyens de transport ne te le feront par regretter ! "

Le 15 Janvier M. Jean-Jacques Ledy est venu parler de la publicité institutionnelle. C'est une publicité liée à un secteur donné de l'industrie, et qui a pour but de faire connaître l'entreprise du secteur considéré. M. Ledy a montré l'intérêt de cette publicité pour l'entreprise et a précisé que cette forme de publicité n'alourdissait que dans une très faible mesure le coût de production du produit.

La conférence de M. Georges Bloch, le 22 janvier 64 a porté sur "l'organisation et ses limites". Après la première guerre mondiale, on a suivi les étapes successives de la Taylorisation et la Mécanisation ; aujourd'hui les problèmes sont soumis à l'automatisation ou automatisations. L'organisation rationnelle du travail a pour but de réduire le coût des services et touche de ce fait le pouvoir d'achat des masses. Pour un travail donné, on est conduit à se poser la question de savoir si l'emploi d'une machine se justifie : bien souvent la machine est encore trop onéreuse. L'automatisation a pour but de substituer la machine à l'homme. L'introduction d'une machine-robot a occasionné des perturbations et même des révolutions (par exemple les notaires payés « à la ligne » ont été touchés par l'apparition révolutionnaire de la machine à écrire). Dans sa conclusion, G. Bloch, rappelle que l'interprétation du résultat donné par le "robot" doit rester humaine ; la machine doit rester au service de l'homme et non le contraire !

Le 29 janvier enfin, l'ami Claude Riegel a analysé les différents sens de l'expression "quartier libre" qui figurait dans un des précédents bulletins. Voici ce qu'en a décrit le chroniqueur de l'époque : "Ce serait dénaturer cet exposé que d'essayer d'en rendre compte. Ceux qui étaient présents ce jour-là en conservent encore un excellent souvenir. Quant aux autres... Tant pis pour eux. " ...Et de même, tant pis pour nous.

Jean-Marc Levy



Le site Internet de Mosaïque sera disponible le mois prochain

Conseil d'administration du 25 fév.: Réunion UDC du 26 février

Merci à tous les présents qui se sont déplacés pour assister à l'une ou à l'autre de ces réunions. Elles ont permis de faire le point de la situation de Mosaïque.

L'ordre du jour était le suivant :

1. Le bilan financier 2007
2. Les prévisions budgétaires 2008
3. Les embauches
4. Le contrôle budgétaire
5. La gestion de la trésorerie
6. Les projets 2008 :
 - Saisies des données
 - Extensions Traiteur
 - Projet Coop
 - Projet Krutenau

Le compte rendu de cette réunion sera envoyé aux administrateurs. Voici quelques extraits :

- Steve signale que le chiffre d'affaire est le triple des années précédentes. Cette performance est tout à fait remarquable.
- Le nombre d'employés s'élève à 30 personnes dont 6 permanents. Un suivi social est assuré par Leila notamment. L'embauche d'un accompagnateur social est à prévoir.
- Le retard que prennent les versements des subventions crée des difficultés au niveau de la gestion de la trésorerie.
- Parmi les investissements à prévoir en 2008 il faut retenir :
 - les travaux à réaliser dans les locaux actuels pour d'une part les mettre aux normes d'hygiène requises et d'autre part pour augmenter les capacités de production pour pouvoir répondre à l'augmentation de la demande.
 - l'aménagement des nouveaux locaux à la nouvelle COOP qui s'installe allée Reuss.
 - l'aménagement des locaux à la Krutenau

En fonction des résultats financiers de cette année quelques travaux pourront s'autofinancer. Mais des aides seront nécessaires pour les nouveaux locaux.

Mosaïque lieu de rencontre des élus :

En cette période électorale le restaurant est devenu un lieu de rencontre de beaucoup d'élus de tous bords avec les habitants du Neuhof. La presse en fait largement écho.

Félicitons nous, cela prouve le bien fondé de l'association et de son emplacement.

Rappelons-nous que l'association Mosaïque, comme le Rotary, est apolitique et ouvert à toutes les religions

Claude Bihr

LA VIE DU CLUB

Carnet du jour

Anniversaires



Georges Clément le 13 mars
Hagenbach Marc le 15 mars
Arnold Robert le 30 mars

Information importante

Lors de l'une de nos dernières réunions nous avons été amenés à parler de la forme d'expédition de notre bulletin : **courrier postal ou courrier électronique ?**

Il semble logique que ceux qui souhaitent recevoir le bulletin par internet le reçoivent sous cette forme car le coût du bulletin est fortement réduit (pas de papier, pas d'impression, pas de timbre, pas d'enveloppe).

Pour ceux qui sont "branchés" merci de me confirmer par e-mail votre accord pour le recevoir sous cette forme.

Bien entendu pour ceux qui ne sont pas équipés d'ordinateur, ils continueront d'office à le recevoir par courrier postal.

Amicalement

Hugues Pflieger

Assiduité Février 2008

		26	Nb rotariens		02/08					total	%	
			pour l'assiduité		1	2	3	4	5			
		42	Nb total		1	1	1	1		4		
		16	Nb MDA							0		
		1	ANDREO							0	0%	
MDA		2	ARNOLD			1	1			2	50%	
		3	BENTZ	1						1	25%	
		4	BERGER		1		1			2	50%	
		5	BIHR		1		1			2	50%	
MDA		6	BOHNERT							0	0%	
		7	BOPP	1			1			2	50%	
MDA		8	CAEN	1	1	1	1			4	100%	
		9	CALARESU							0	0%	
MDA		10	CARPENTIER	1	1		1			3	75%	
MDA		11	CLEMENT							0	0%	
		12	DE BUYER			1	1			2	50%	
		13	DIEBOLT							0	0%	
MDA		14	FOLTZER		1					1	25%	
		15	GALL		1		1			2	50%	
MDA		16	GEBHART				1			1	25%	
MDA		17	GILLIOT							0	0%	
		18	GRESSER				1			1	25%	
MDA		19	GROSS							0	0%	
		20	HAGENBACH							0	0%	
		21	KAUFMANN	1	1	1	1			4	100%	
		22	KELLER			1				1	25%	
MDA		23	KERN		1	1				2	50%	
MDA		24	KLEWANSKY							0	0%	
MDA		25	LEVY	1			1			2	50%	
		26	MESTRE				1			1	25%	
MDA		27	NICKLES	1	1					2	50%	
		28	OEHLER							0	0%	
		29	PALMIERI				1			1	25%	
		30	PFLIEGER	1	1		1			3	75%	
MDA		31	PFRIMMER	1	1	1	1			4	100%	
		32	POUVATCHY	1	1		1			3	75%	
		33	RHARROUZ				1			1	25%	
		34	RITT	1						1	25%	
		35	SCHNEIDER	1	1		1			3	75%	
		36	STENZEL				1			1	25%	
MDA		37	STOLL							0	0%	
		38	VETTER							0	0%	
MDA		39	WASER				1			1	25%	
MDA		40	ZINZIUS	1	1	1	1			4	100%	
		41	WEHRUNG		1		1			2	50%	
		42	GERARD							0	0%	
										59	35%	Pourcentage club
										37	36%	Pourcentage hors MDA
			Présences extérieures									
			Bihr (Mosaïque), Caen (Mosaïque, Comite District), Carpentier (2x Mosaïque)									