

# Rotary Club Strasbourg Sud



Bulletin du Rotary Club de Strasbourg Sud

Octobre 2008

n° 211

## Le mot du Président

### OCTOBRE : MOIS DE L'ACTION PROFESSIONNELLE

L'action professionnelle est la voie choisie par le ROTARY pour encourager l'idéal d'entraide dans l'exercice de toute profession.

C'est le fondement du Rotary International, car la moralisation de la vie professionnelle fut l'unique cause de la création du Rotary. En 1905, PAUL HARRIS déclarait déjà :

« Etre malhonnête et brutal, c'est mal, mais c'est aussi mauvais pour les affaires. Celui qui est capable de convaincre qu'il rend le meilleur service aux autres (clients, fournisseurs, personnel, collectivité) récoltera les meilleurs profits ».

Cette formule est la base de la devise du Rotary « Service Above Self »

Toute l'organisation du Rotary a été conçue pour la diffusion de cette conception à la fois idéaliste et pragmatique parmi les responsables des activités professionnelles du monde entier.

Recrutement sur la base de la classification professionnelle et des critères de disponibilité, de compétence, d'ouverture aux autres, d'esprit d'entreprise et de valeur morale.

Un seul représentant par profession et répartition des professions pour une coupe transversale des activités professionnelles et économiques du territoire du club.

Ceci est la théorie, et malheureusement cette voie du Rotary a été progressivement négligée pour ne plus relever que de la volonté individuelle de chaque rotarien de représenter sa profession dans son club et d'appliquer dans son activité un niveau d'éthique élevé.

Mais la compétence des Rotariens et leur influence peuvent contribuer au bien être de tous les peuples, de montrer un Rotary au service de l'humanité, sur le lieu de travail et dans la collectivité.

Gérard Caen

## Sommaire

- 1) Rotary international
- 2) District
- 3) La vie du club
- 4) Assiduité

## Agenda

### Octobre

- 1 Octobre : 18h15 Apéritif Cercle  
8 Octobre : 18h15 Apéritif Cercle  
15 Octobre : 19h15 Dîner Conférence au Cercle  
Lothaire Zilliox  
« La bataille de Peau »  
22 Octobre : 12h15 Déj Causerie au Cercle Jean-Claude Gall  
« Quelle terre demain ? »  
28 Octobre : 19h15 Dîner avec Dames au Cercle  
Rémi Florian  
« L'habitat sain, écologique et économe en énergie. Un défi à relever aujourd'hui »

### Novembre

- 5 Novembre : 18h15 Apéritif Cercle  
12 Novembre : 18h15 Apéritif Cercle  
19 Novembre : 19h15 Dîner Conférence au Cercle  
Dr A. Tracqui  
« La Médecine Légale Scientifique »  
25 Novembre : 20h au cinéma UGC  
Projection en avant-première  
« Les ailes pourpres »  
Journée Nationale du Rotary  
26 Novembre : 12h15 Déj Causerie au Cercle  
Jean Nicklès  
« Le 4 août 1870 »

Cercle européen  
Tél. 03 88 61 26 59

1 rue Massenet  
Site Internet : [www.rotary-strasbourg-sud.fr](http://www.rotary-strasbourg-sud.fr)

67000 Strasbourg



## Pour en finir avec la polio

Journée mondiale le 24  
Octobre 2008

La journée mondiale de lutte contre la polio se déroulera le 24 Octobre prochain, soit 4 jours avant le jour anniversaire de naissance de Jonas Edward Salk, biologiste et découvreur du premier vaccin contre la maladie.

Cette journée mondiale de sensibilisation est organisée par les quatre partenaires historiques de la campagne mondiale d'éradication de la maladie dans le monde : le Rotary via la Fondation Rotary, l'OMS, le CDC d'Atlanta et l'Unicef.

Pour les partenaires de l'Initiative mondiale pour l'éradication de la poliomyélite il s'agit - d'interrompre définitivement la transmission du poliovirus sauvage ; - de parvenir à la certification de l'éradication mondiale de la poliomyélite ; - de contribuer au développement des systèmes de santé et au renforcement de la vaccination systématique et de la surveillance continue des maladies transmissibles.

**Les enfants de moins de 5 ans sont les premières victimes de la polio : handicap à vie et mortalité.**

Il y a un peu plus de vingt ans, les épidémies de polio ravageaient le monde entier : 1000 enfants contractaient la polio chaque jour dans 125 pays infectés par le virus.

Aujourd'hui, grâce à l'initiative du Rotary et de son programme **PolioPlus** (immunisation de plus de deux milliards d'enfants), la maladie ne subsiste plus que dans quatre pays :

- l'Afghanistan
- l'Inde
- le Nigeria
- le Pakistan

En 2008, l'OMS a constaté au Nigeria un risque de réinfection des pays certifiés libérés du virus. Cette résistance représente une menace permanente en Afrique et en Asie, particulièrement pour les enfants.

**53 centimes d'euro : c'est le prix d'une dose de vaccin**

Ce sont quatre pays de trop ! C'est pourquoi le Rotary lance une nouvelle vaste offensive destinée à mobiliser les Etats comme les donateurs privés, avec une campagne intitulée « **Pour en finir avec la polio** ».

**« Le défi du Rotary : 100 millions de dollars en trois ans »**

La lutte contre la Polio reste l'objectif prioritaire du Rotary International. Le Défi des 100 millions de dollars du Rotary, effort de financement sur trois ans, est donc vital à atteindre. Il s'ajoutera aux 600 millions de dollars qu'il a déjà investis depuis 1985. Pour faire un don « pour en finir avec la polio »

Site web [www.rotary-francophone.org](http://www.rotary-francophone.org)

*Recopié du site du Rotary International*  
<http://www.rotary-francophone.org>

## Extrait de la Lettre du Gouverneur



### Octobre, mois de l'Action Professionnelle

Revenons un court instant sur le thème de la Classification des Membres du Club : « l'expansion du Club doit résulter d'une politique d'admission des membres professionnellement qualifiés, qui aideront à développer le programme du Rotary » (Manuel de Procédure).

Le Plan stratégique 2007-2010 du Rotary place à nouveau l'Action Professionnelle parmi ses sept grandes priorités: il souligne l'engagement du Rotary sur le plan professionnel (éthique, formation, etc.).

Le Critère des 4 Questions, vecteur de l'éthique professionnelle, formulé en 1932 par Herbert Taylor, s'impose à nous comme ensemble de règles de conduite dans le travail, et dans notre vie quotidienne.

N'oublions pas que Rotary est le seul Club Service réunissant des professionnels de leur Cité dans le but de Servir d'abord.

Etant reconnus dans leurs métiers, les Rotariens se font un devoir et ont la fierté de transmettre leurs connaissances et encouragent les jeunes à préparer leur avenir.

Nos moyens :

les Prix « Servir », Prix du Savoir Faire, Concours de l'Ethique professionnelle, les Amicales professionnelles, le RYLA, le Carrefour des métiers, les Unités de développement communautaire, les Volontaires du Rotary représentent les grands classiques de l'action professionnelle ciblant notre jeunesse. Les responsables de ces Commissions et Sous-commissions sont à votre disposition, n'hésitez pas à les contacter.

D'autres voies s'ouvrent encore à nous: organisons des Forum des Métiers dans nos Collèges et nos Lycées, recevons des collégiens, lycéens ou jeunes universitaires en stage dans nos entreprises, répondons aux invitations des établissements scolaires pour parler de nos métiers, etc....

Ce mois d'Octobre soyez vraiment « **PRO** » : votre participation à la conférence de district, votre réponse à la Secrétaire du district dans les délais prévus nous permettra d'organiser cette manifestation de manière professionnelle.

Nous avons invité des intervenants qui sauront vous parler en professionnels de sujets variés.

Venez nombreux le 18 Octobre à Mutzig, vous reconnaîtrez en nos Conférenciers de vrais Pro !

La vie est un combat permanent qui ne mérite d'être vécue que pour ce que l'on peut donner aux autres, le ROTARY constituant un merveilleux instrument à cet effet.

En toute amitié.

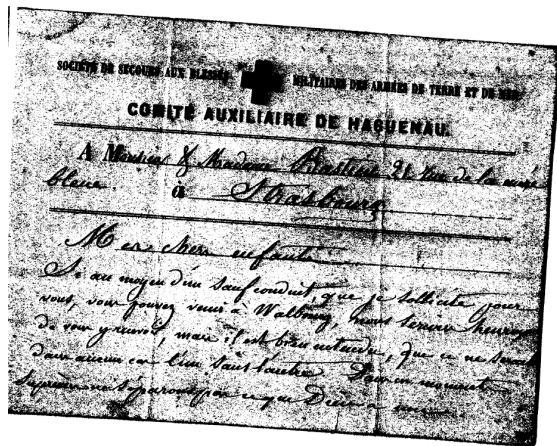
**Pierre Haas - Gouverneur 2008/09**



## Le clin d'œil historique

Nous poursuivons la publication du journal de la Baronne Charpentier qui relate ici les événements qui ont suivi la bataille du 4 août 1870 à Reichshoffen (encore appelée bataille de Woerth-Fröeschwiller).

## Document d'époque



## Journal de la Baronne Charpentier

### La Bataille de Fröeschwiller

*Jedi, 11 août 1870*

Nouvelle réquisition, et on dit qu'il en sera ainsi chaque jour. Pourvu que je conserve assez d'énergie, je sens mon courage s'en aller, malgré mes efforts.

Enterrement d'Eugène Saglio<sup>1</sup>, Chilo<sup>2</sup> nous représentent.

*Soir*

J'ai eu le bonheur d'embrasser Félix à Haguenau, l'impression de cette ville, bourrée de Prussiens est fort pénible. Ai

<sup>1</sup> fils de Joseph Saglio et de Suzanne Van Recum, cousin germain de Michel Saglio, père de la Baronne Charpentier

<sup>2</sup> Achille Charpentier, dit Chilo, fils cadet du Baron et de la Baronne Charpentier

reçu une lettre de Strasbourg par le maire de Haguenau. Au retour, je ne suis plus occupée que la crainte que Félix ne puisse plus rentrer à Strasbourg et qu'alors il soit séparé de sa femme, c'est affreux ! Florent<sup>3</sup> est sous les armes, quelle nouvelle préoccupation ! Pour nous remettre, tout un régiment de Lanciers à loger, nourrir etc. dans le village. Les officiers prennent la maison du Grand-père, le bousculent, je prends le pauvre homme chez moi et je n'ai pas eu le courage de me montrer, le petit-fils du maréchal Blücher en fait partie.

*Vendredi, 12 août*

Continuation des exigences..., j'ai peu de courage pour sortir de chez moi aujourd'hui. Le Grand-père ne bouge pas, il est à bout. Si au moins c'était les derniers. Notre capitaine Prussien est parti ce matin, notre bon docteur est si triste, que je ne veux plus lui parler de rien. Ils restent tous, jouent du piano, se promènent, s'asseyent partout, avec leurs domestiques et leurs chiens !

*Samedi 13 août*

Tout est calme aujourd'hui, le régiment est parti ce matin, notre bon docteur est parti hier soir. Il a été remplacé par deux chirurgiens militaires, qui le lendemain l'ont été aussi, par le docteur Müller... Pas de passage de troupe, pas de réquisitions, on a pu respirer, les malades vont couci coussa.

*Dimanche 14 août*

Bonne journée, calme relatif, les malades ont une meilleure journée. Le soir vers 6 heures, arrivée de 300 soldats au village. Nouvelle consternation. Du moins c'est de l'infanterie. Achille a été à Haguenau, on y parle d'une grosse affaire à Metz, où les Prussiens auraient été enfin frottés. Est-ce vrai ? Nous avons envoyé des lettres par Haguenau et par la poste prussienne. En arrivera-t-il ? Chilo a rapporté des nouvelles de Fort Louis.

<sup>3</sup> Florent Charpentier, fils aîné du Baron et de la Baronne Charpentier

## LA VIE DU CLUB

*Lundi, 15 août – Assomption - fête de Marie*

Je suis débordée de tristesse, de ce manque de nouvelles et cette accablante incertitude sur tous les événements. MM Sédillot et Elser, nous peinent beaucoup aussi, en nous donnant des craintes pour les blessés, que nous espérons être en bonne voie. Au milieu de tout cela, 800 hommes prennent le village d'assaut, 20 chez Martin, autant chez le Curé etc. c'est si triste de voir mourir ces pauvres garçons auxquels on s'est presque attaché. Oh la guerre ! J'en ai le frisson et j'en tomberai malade. Si seulement je n'avais pas cette petite Louise ! et Florent et Strasbourg ! Je suis bien malheureuse

*Mardi, 16 août*

Je suis encore souffrante et impressionnée. La situation est toujours aussi pénible. Quand cela finira-t-il ? Des nouvelles se contredisant de soi disantes batailles.

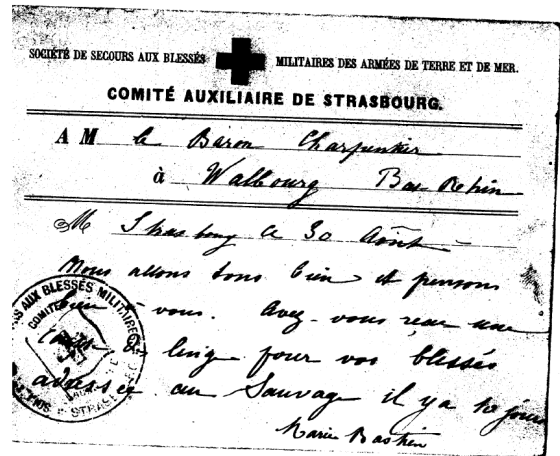
*Mercredi, 17 août*

Journée calme, rien de saillant, nous soignons nos blessés. Je vais mieux

*Jedi, 18 août*

J'ai de nouveau 5 docteurs sur les bras, c'est affreux cette dépense, plus 5 hommes de garde pour faire respecter les ..., depuis qu'ils y sont, il n'ait plus passé de troupes, mais des masses dit-on par le chemin de fer. Toujours sans nouvelles, ils se disent victorieux partout. La forêt est sous l'administration prussienne et les chasses exploités par eux en plaine et au bois. Tous les jours des opérations par des ... ! Sont-ils agaçants, notre nouveau docteur n'a pas le cœur et les sentiments du premier. Il est Prussien dans l'âme, cela sort par tous ses pores, d'une façon irritante pour nous. On menace les délinquants de forêts de procès verbaux de 25 guldens. Hier on publiait, que quiconque se servirait d'une arme à feu, serait fusillé etc. Tous les jours une nouvelle épreuve de leur domination. Les malades ne vont pas bien, quelle charge ! Jusqu'à présent, cela ne nous a pas délivrés de grand

chose et la dépense ne pu combler bien des réquisitions.



*Documents remis par Yann de Buyer*

*Vendredi, 19 août*

Dès le matin on nous affirme, que le bombardement de Strasbourg est en train, on entend le canon. Oh malheur et désolation ! Florent, Eugène et tous ceux de j'aime, que vont-ils devenir ? Et nous resterons dans l'incertitude, dans ce doute si affreux, si pénible ; pourra-t-on se défendre, et dans quel état mettra-t-on la ville si on la prend. Oh les barbares, qui se croient civilisés !!

La canonnade n'a duré que 2 heures, ce n'est donc pas le bombardement. Encore 4 médecins Prussiens !

*Samedi, 20 août*

Rien de saillant. Toujours des inspecteurs et des docteurs plus ou moins intelligents. Arrivée d'un Chevalier de Malte et de deux sœurs d'Espen, frontière belge, à la recherche du Capitaine de la Tour et autres. Ils se chargent de lettres. Nous sommes toujours dans la plus grande ignorance sur Strasbourg. Les provisions diminuent sensiblement. L'internationale nous aide encore.

*Dimanche, 21 août*

J'ai écrit à Mirecourt<sup>4</sup>, à Henri et à Victor Jacobs, espérons que ces lettres arriveront, puissè-je avoir une réponse. Rien de saillant, les malades de la serre ne sont pas bien, ils ont froid, les médecins ne valent rien, les passants n'entrent dans aucun détail, c'est triste.

Louise à froid, je manque de tout pour elle, je fais ce que je puis pour la vêtir, la j... travaille pour elle, sa diarrhée n'a rien donné.

*Lundi, 22 août*

Papa a été à Fort Louis et nous a rapporté de tristes nouvelles, Marie<sup>5</sup> est malade de chagrin et d'émotions, ils ont 60 hommes de garde, d'un mauvais vouloir pour eux, la menace à la bouche, leurs inquiétudes sont grandes. M. de Leusse est venu nous voir, il est résigné et plein d'énergie, il nous donne de bien tristes détails sur la situation. Il parle de choléra, dysenterie etc. pour la première fois, j'ai vu mon mari vaincu par l'émotion...

*Mardi, 23 août*

Notre médecin continue à nous donner sur les nerfs. Il a ramené un nouvel aide de Sultz hier. Ils vont expédier la moitié de nos malades, c'est presque les envoyer à la mort. Tout cela est pour avoir moins à faire ! Louise a repris la diarrhée, il fait humide et froid pourvu que ce ne soit rien. J'ai peur de tout ! Et le houblon qui mûrit, quel surcroît de besogne et de préoccupation. Si nous devenons prussiens, badois ou bavarois, que faire de Chilo, à quoi bon de..., dérober tec. Pour être soldat ! C'est navrant !

Notre médecin allemand a été rappelé le soir. Nous ne l'aimons pas. L'internationale badoise veut faire son magasin à Walbourg, ce serait très heureux, on nous donne

énormément. Aujourd'hui Martin a rapporté du café, riz, lentilles, fruits, thé, cigares, citron etc., même de la farine.

*Mercredi, 24 août*

Depuis deux jours, on entend le canon vers Bitché. Chilo est parti à pied avec Jacques pour chercher à Haguenau un autre médecin. Il est plus de deux heures, il ne revient pas, je suis bien inquiète, il circule tant de bruits différents. Il est rentré à trois heures, sans médecin avec une foule de nouvelles sur de soi disant ... des Prussiens. Monsieur Kraft espère entrer à Strasbourg, j'ai écrit une longue lettre à Florent, puisse-t-il la recevoir.

*Jendredi, 25 août – Saint Louis*

J'ai le cœur bien gros ce matin, c'est la fête de cette Loulette (toujours dérangée), de ma pauvre mère<sup>6</sup>... Ah quand donc aurais-je des nouvelles des miens ! J'ai fait toute la nuit des rêves les plus sinistres, sans compter que le Père à un bobo au doigt qui ne laisse pas que d'inquiéter, le bras n'enfle pas, c'est bon signe. Il est reparti pour Haguenau, pour un médecin.

Il n'en a pas ramené, MM. Sédillot et Elser sont venus, nous perdrons au moins encore trois malades, on ne saurait croire, comme cela nous peine. Il assure que le doigt du Père n'est rien. Dieu merci, mais il s'est refroidi. Il tremble, la fièvre toute l'après midi. Ils ont le meilleur espoir possible pour l'avenir et pour le ... de la France, cela fait du bien d'entendre parler ainsi.

*Vendredi, 26 août*

Le pauvre Père a une « esquinancie », il ne nous manquait plus qu'en ce moment, pourvu que moi au moins je reste sur pieds, jusqu'au bout. Louise ne va pas mieux, cela me désole. Le temps est de plus en plus désagréable et froid

---

<sup>4</sup> Ville, dans les Vosges dont est originaire la famille Bastien (Marie Charpentier, fille de la Baronne a épousé Charles Bastien, banquier)

<sup>5</sup> Marie Prost, fille de Berthe et Charles Prost

---

<sup>6</sup> Madame Michel Saglio née Louise Hoffmann

*Samedi, 27 août*

La journée d'hier a été mauvaise pour le Père, qui n'a fait que dormir, ce qui ne lui est jamais arrivé, pour Louise qui a eu des selles, pour le Capitaine de la Tour, qui a eu une espèce de petite hémorragie, le Sous-lieutenant Tavernost souffre beaucoup, mais a eu une lettre de sa mère, c'est un bonheur bien rare et envié de tous !

Madame Ginsler installe son dépôt de vivres. Les nouvelles de Strasbourg sont navrantes, hier au soir, on voyait le feu d'ici, était-ce l'incendie ou le canon ? Quelle inquiétude ! Le Père ne va pas mieux ; que de sujets d'inquiétudes et de poignantes préoccupations ! C'est trop, je n'y resterai pas.

*Dimanche 28 août*

Le Père va mieux, mais au lieu de se ménager, il sort toute la journée par un temps affreux.

Le soir nous recevons une soi disante dépêche d'Haguenau qui annonce des succès près de Toul, Metz et Verdun. Est-elle vraie ? Faut-il y croire ?

*Lundi, 29 août*

L'esquinancie a repris son cours, Louise ne va pas mieux, encore deux malades de mort, on les a installés dans la salle à manger, l'Orangerie était froide et humide. Les dépêches dites officielles semblent se confirmer, quoique les nouvelles allemandes soient en pleine contradiction.

Esquinancie : nom (féminin) utilisé autrefois dans le domaine de la médecine. Esquinancie est synonyme d'amygdalite ou d'angine. Il a la même origine qu'esquinter qui vient, selon le Petit Robert, du Provençal "esquinta" signifiant "déchirer" et venant lui-même du Latin "exquintare", "couper en cinq"...

La troisième et dernière partie de ce journal, allant jusqu'au 11 septembre 1870 sera publiée dans le prochain bulletin du club.

## Le 24 septembre Toujours plus haut

Vincent Berger nous fait part de son expérience d'alpiniste qui l'a amené à escalader 3 sommets de l'Himalaya et 3 sommets d'Amérique du Sud. Il s'agit dans l'Himalaya d'un sommet près de l'Everest d'une hauteur de 6000 mètres, du Cho Oyu 8201 mètres et du Kedarnath Dome 6831 mètres et en Amérique du Sud de l'Aconcagua 6962 mètres en Argentine, de l'Huascarán 6768 mètres et du Yerupaja 6635 mètres au Pérou. Vincent Berger a arrêté son activité d'alpiniste pour raison professionnelle et aura perdu pour sa passion deux phalanges des deux premiers doigts de la main droite. .



**Kedarnath Dome 6831m**

L'escalade en haute montagne peut se voir sous quatre aspects : le temps, l'espace, l'inhumain et l'humain.

### LE TEMPS

-L'Avant

o Les choix

Avant l'escalade il faut considérer le choix du sommet, de la saison, de la difficulté, de la société avec laquelle on fera l'escalade et évaluer son niveau technique et la durée que l'on peut y consacrer.

o La préparation

-physique tout d'abord, avec un entraînement régulier,

## LA VIE DU CLUB

-financière : chaque escalade demande un sacrifice financier puisque monter à l'Everest coûte environ 15 000 euros,

-morale,

-et enfin, médicale avec les vaccins.

o Le Voyage

On découvre ses compagnons, un groupe se crée avec des affinités et des antipathies et ce voyage prend fin lorsqu'on arrive à destination. Ceci est un véritable sas de compression entre la vie actuelle et la vie de l'expédition, entre la vie facile et la vie difficile.

-Le Pendant

o L'arrivée

On part en expédition avec une marche longue et une acclimatation nécessaire. Cette période est ingrate, se fait dans le froid, dans des conditions de confort quasi nulles, en même temps que l'intégration dans le groupe.

o Le camp de base

Le confort y est minimaliste, la cuisine collective. Dans l'Himalaya, cette période est utilisée pour l'installation des camps d'altitude qui est décourageante avec de longues périodes de portage, des allers-retours. Ceci est dangereux et chaque distance se calcule en jours de marche.

o L'attente

L'attente du jour, l'attente du temps, l'attente du sommet exigent beaucoup de patience.

-L'Après

Après le sommet, il y aura le retour, la réadaptation, le soulagement d'être encore vivant et entier, de retourner au confort, de revoir les vrais gens et la « vraie vie », de sortir de ce monde artificiel. Cette réadaptation est difficile, physiquement, il faut retrouver le goût, l'appétit et parfois assumer la déception, l'échec de ne pas être parvenu au sommet. Pour certain, ceci a demandé un surinvestissement et fait qu'il est très difficile de supporter.cet échec.

### L'ESPACE

- L'aspect horizontal

o L'éloignement

On est loin de tout, le premier village, la première ville se trouve loin, loin des routes. Dans le monde industriel, on est toujours près de tout, là-bas on n'a pas de téléphone, pas de radio.

o Les distances

Celles-ci sont considérables, se font à pieds, se calculent en jours de marche à partir du camp de base, le moindre déplacement demande de 6 à 8 heures.

o L'isolement

On est éloigné de sa famille. A l'époque il n'y avait ni radio, ni téléphone. Cependant, actuellement avec les téléphones satellitaires cet isolement est moindre.

- L'aspect vertical

L'altitude expose à des accidents médicaux. Tout d'abord, l'œdème cérébral et l'œdème aigu du poumon (qui peuvent mener jusqu'au décès comme cela a été le cas pour un des équipiers de Vincent lors de sa dernière expédition), le manque d'oxygène qui essouffle et provoque des malaises. Pour aller aux différents camps d'altitude, il faut monter, faire de gros efforts, et chaque descente est un véritable soulagement.



**Aconcagua 6962 m**

### L'INHUMANITE

- La nature

On est dans un univers hostile, minéral, sans aucune fleur, avec quelques rares lichens, de la glace, des rochers de très belles couleurs. Le froid est omniprésent, accentué par le vent. C'est désert. On retrouve très peu de traces humaines, quelques tentes, on est dans une vie sans bruit.

## LA VIE DU CLUB

- La souffrance

o L'effort

La vie est spartiate, on dort mal. On peut s'y entraîner comme Bernard Muller qui dormait sur son balcon à Strasbourg. Il y a très peu de confort dans les tentes.

o La nourriture

Elle est peu variée, on ne mange quasiment pas de fruits ni de légumes et surtout des galettes sèches. Là se pose le problème de l'eau. Il faudrait boire plusieurs litres par jour pour ne pas se déshydrater. Mais pour obtenir de l'eau, il faut faire fondre de la glace et ceci réclame de l'énergie et de gros efforts. Il faut également manger pour avoir de l'énergie mais on n'a pas faim.

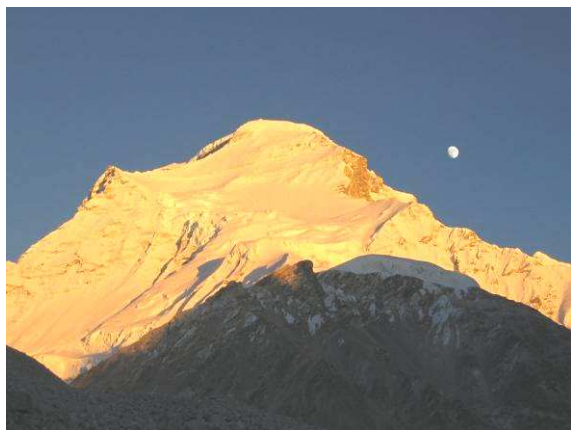
o Il y a aussi une souffrance due aux marches : il faut porter et se porter.

- Conflits géopolitiques et pauvreté

o Enfin, ces zones d'escalades, se trouvent dans des zones de conflits géopolitiques et de grandes pauvretés.

Dans l'Himalaya, le Karakorum, les conflits entre l'Inde et le Pakistan, entre la Chine et le Népal, le Cachemire. En Amérique du Sud, au niveau du Pérou existait la guérilla du Sentier Lumineux avec plusieurs alpinistes kidnappés et parfois assassinés.

o La pauvreté est omni présente. Les villageois qui habitent ces régions sont très pauvres. Au Népal, la cuisine se fait avec les buissons, sans réchaud, ce qui accentue encore la déforestation et l'érosion, et de fait la pauvreté. Chaque expédition est une source de revenu pour ces pays.



**Cho Oyu 8201m**

## L'HUMANITE

- Les clients

Il faut considérer les clients, ceux du groupe. Il y a un aspect humain, parfois ceci est décevant, on peut se lier selon les affinités. Les groupes sont très hétérogènes et les motivations très différentes.

- Le soutien

o Les guides

Ils sont souvent européens, souvent très intéressants, mais ne sont plus au service des gens comme dans les Alpes et apportent un simple support technique. Ils ne donnent aucune explication, ne font rien découvrir. Chaque alpiniste est indépendant, il n'y a plus cette valeur ajoutée comme dans les courses en Europe.

o Les sherpas

Ce sont des gens qui proviennent du Khumbu, région proche de l'Everest, et ils sont souvent très attachants.

o Les porteurs et des cuisiniers qui parlent très mal l'anglais et le contact en est limité.

o L'officier de liaison

Il est très important, il surveille que l'on ne sorte pas de l'itinéraire et que l'on ne dépasse pas les délais. Un sommet est acheté pendant une période précise et un pour un nombre précis de personnes.

- Les « autres »

Ce sont les membres des autres expéditions, les autres groupes qui ont acheté le même sommet. Il n'y a pas de réelle concurrence mais les gens s'entraident peu, c'est un peu l'esprit «chacun pour soi», chacun veut sauver sa peau. Les équipements fixes sont utilisés par les différentes expéditions mais le matériel mobile est propre à chaque groupe.

## EN CONCLUSION

L'analyse des motivations est difficile :

- Pour certains, c'est le souci de sortir des Alpes, des refuges, voir moins de monde.

- Pour d'autres, c'est de voir la nature vierge.

- Ou encore découvrir un lieu inaccessible, sortir de la masse.
- C'est aussi la recherche du risque, de ses limites comme tous les sportifs.
- Il peut s'agir de fuir le monde.
- Ou encore de vivre une aventure intérieure, mais chacun est absorbé à écouter son corps et il n'y a plus de place pour les mystiques. Le manque de sommeil et la peur du lendemain font que l'on a plus de temps pour réfléchir sur soi. On recrée cependant des moments de solitude à l'intérieur du groupe pendant que l'on lit où que l'on écoute de la musique.

Des questions ont été posées :

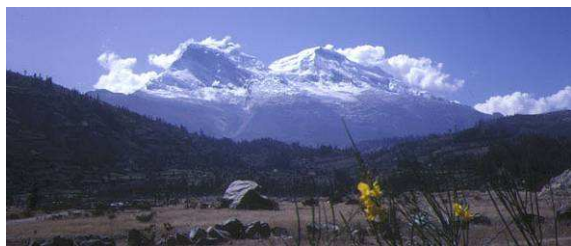
- Le problème des déchets.

Actuellement il existe des expéditions de nettoyage, le matériel est récupéré sauf les cordes fixes.

- Les contacts après le sommet : il y a peu de gens qui se revoient. Ceci fait aussi parti des déceptions de Vincent Berger : lors de sa dernière expédition, l'un des ses camarades de cordée est décédé et deux autres ont soufferts de gelures. Or, personne dans l'expédition ne s'est enquit de leur état de santé.

Vincent ne regrette pas cette période de sa vie mais pour lui la page est tournée et il lui restera des souvenirs que nous avons eu le plaisir de pouvoir partager avec lui.

Propos rapportés par Hugues Pflieger.



**Huascarán 6768 m**

Pour ceux qui veulent lire un carnet de bord

<http://www.tout-azimut.ch/cho-oyu/index.html>

## De 1961 à nos jours n° 32



Le bulletin de juillet 1964 fait état de quatre conférences. La première est celle que M. Servant a faite le 22 avril 1964, intitulée « Commentaires sur les besoins énergétiques de l'Europe des Six ». Selon M.

Servant, la Communauté Européenne a consommé en 1960, 470 millions de tonnes équivalent charbon (TEC) environ. Les experts prévoient pour les quinze années à venir les consommations suivantes exprimées en millions de TEC : 570 en 1965, 700 en 1970, 850 en 1975, un milliard en 1980. Aux USA le taux de consommation actuel et 3 fois plus élevé que le nôtre ; les prévisions des experts sont donc plutôt modérées. Au fur et à mesure de cette expansion, nous nous trouverons d'ailleurs dans une situation de plus en plus délicate, car les experts prévoient pour 1980 une production seulement de 300 millions de TEC en face du milliard que nous consommerons. La Communauté devra donc importer deux fois plus d'énergie qu'elle n'en produira ! Ces importations ne sont concevables que si l'Europe, pour en payer le prix, arrive à exporter sur le marché mondial ses propres produits manufacturés. Le pétrole est appelé par la force des choses à prendre une part croissante dans nos approvisionnements énergétiques – même si l'énergie nucléaire peut en partie venir à la rescousse. « L'or noir a toujours été entouré d'un certain romantisme, tendant à déconsidérer les organismes mondiaux, accusés de bénéficier de richesses scandaleuses et de monopoliser la vente des produits. Mais désirer un monopole, supprimer la concurrence serait, de la part des sociétés internationales, vouloir se détruire. L'effort de recherche dans le monde libre est dans le monde entier,

consiste à diversifier les points de production, à satisfaire largement la demande, à maintenir les prix et participer de manière efficace à la sécurité des approvisionnements ». Cette vue de l'orateur nous paraît aujourd'hui assez idyllique (voire illusoire) ; le problème du pétrole nous apparaît par essence (si vous me permettez l'expression) bien plus complexe ».

La seconde conférence est celle du post président Pierre Zeller en mai 1964 sur « les perspectives 1975 de l'Energie Electrique en France ». Son exposé très dense est riche en chiffre. La consommation d'énergie en France reste loin derrière celle de divers pays européens (Allemagne, Angleterre, Norvège, Suède, Suisse). En 1963, notre consommation moyenne en KWh par personne et par an est de 1 730 contre plus de 5 100 aux USA. Notre prix d'énergie est le plus bas d'Europe selon le rapport du 13 septembre 1962 des Experts de la CEE. Des arguments solides permettent de chiffrer les perspectives de la consommation d'énergie pour 1975, en les comparant aux chiffres de 1963 : il s'agit en milliards de KWh, pour les consommations et pertes françaises de 230 (en 1975) en regard de 88,8 (en 1963), pour la production hydraulique de 60 et 43,4, pour la production thermique non EDF de 28,4 et 20,4, pour la production thermique EDF de 118,6 et 25,1, pour la production nucléaire de 23 et 0,2.

On en conclut qu'en 12 années les centrales thermiques classiques d'EDF devront augmenter leur production de 1 à 4 et que l'effort nucléaire d'EDF devra aboutir à la mise en place de réacteurs dont la puissance sera capable de débiter sur le réseau national autant de KWh que nos moyens classiques actuels (charbon, fuel-oil, gaz). Les moyens d'y parvenir concernent la production thermique classique et la production nucléaire. La classique demande la mise en service de 22 nouvelles centrales, le renforcement de 11 nouvelles centrales existantes, le lancement d'unités puissantes (jusqu'en 1967 groupe turboalternateur de 250 000 KWh ; à partir de 1967, unités de 600 000 KWh à une seule ligne d'arbre). La consommation spécifique évoluera de 4880

cal/KWh en 1949 à 2610 cal/KWh en 1963 et 2250 cal/KWh en 1975 ; le personnel de conduite passera de 3 agents par million de watts installés en 1953 à 0.7 en 1963 et 0.27 en 1975. La production nucléaire demandera l'édification de 11 centrales de puissance égale à 475 000 KW dont la presque totalité sera assurée par la filière franco-anglaise (uranium naturel, graphite, gaz carbonique) ; cette énergie d'origine nucléaire sera-t-elle compétitive ? Pour Pierre Zeller tout donne à penser que pour des réacteurs de grosse puissance la compétitivité sera atteinte en 1970 ; selon certains experts, le prix de l'énergie nucléaire sera un élément de stabilisation du prix de l'énergie et qui influencera dans le sens de la baisse le prix mondial de la calorie charbon et fuel. Ceux qui en 2008 me font l'honneur de lire mes chroniques, resteront rêveurs comme moi en envisageant la baisse du prix mondial de la calorie fuel ; depuis quelques décennies, la seule baisse continue concerne le remboursement des médicaments par la Sécurité Sociale ! Le coût du pétrole s'est envolé, ceux du gaz et de l'électricité augmentent sans cesse. Cependant, Pierre Zeller dans ses prévisions pour 1975 avait su prendre la mesure de l'effort de financement gigantesque requis par les progrès qu'il annonçait : EDF en 1963, sur un chiffre d'affaires de 7000 millions de francs en avait investi 4000 millions, résultat sans autre exemple dans notre pays ; cependant, il devenait inquiétant sinon dangereux de voir l'indice d'accroissement des charges financières depuis 1952 passer au coefficient 416 alors que celui du chiffre d'affaires demeurait à 272. « Electricité de France ayant son budget propre, indépendant de celui de l'Etat, il faudra bien que le législateur, pour lui permettre de faire face à ses obligations, l'autorise à augmenter ses tarifs – ne serait-ce qu'en les alignant sur les prix de vente pratiqués à l'intérieur de la Communauté Européenne ». Cette prévision-là, me semble-t-il, s'est réalisée à la perfection.

**Jean-Marc Lévy**

## La page de l'U.D.C.

### Unité de développement Communautaire Rotary Club Strasbourg Sud

#### Bureau de Mosaïque 29/09/08 :

Le Bureau de Mosaïque s'est réuni lundi 29/09 en soirée.

Le point a été fait sur l'activité soutenue de la structure.

Le nouveau bureau 2008/2009 élu à l'unanimité est composé de :

- Présidente : Marlise HAHN
- Vice présidente : Michelle BARDOT
- Secrétaire : Sylvie MULLER
- Secrétaire adjointe : Carmen LEG
- Trésorier : Michel ZINZIUS
- Trésorier adjoint : Saïd NAOUMI
- Assesseurs : Pascal DARET, Driss RHARROUZ, Claude BIHR, Hafif ZAITE, Rose-Marie BIHR et Nabil BADACHE

Le Bureau de Mosaïque fait partie de l'UDC, qui se réunit mensuellement le dernier mardi du mois à 12h15 chez Mosaïque (autour d'un bon couscous !)

#### Evénements à venir :

- Samedi 11 & dimanche 12/10/08 : Ventes de Spécialités de **MOSAÏQUE**, lors du « Salon des Associations », au Wacken (Hall 20), toute la journée en continu... **nous recherchons des bénévoles, contactez nous !**



- Samedi 18/10/08 :

Soirée de Soutien à **MOSAÏQUE** – One-Woman-Show de Mme Manuela GROSS au Centre Social & Culturel Marcel Marceau 5, place Albert Schweitzer à Strasbourg Neudorf (ancienne salle Schweitzer) à 19h45.

Tarif : 15€ / entrée. Billets disponibles à la vente à l'accueil du restaurant ou le soir même sur place. Réservations souhaitées.

- Courant décembre 2008 : (dates précisées dans le prochain bulletin) Ventes de Spécialités de

**MOSAÏQUE**, lors du « Marché de Noël de Strasbourg », au Village du Partage, place Kléber ... Venez nombreux nous soutenir !

#### Pied à l'Etrier :

« Pied à l'Etrier », fonds social mis en place à l'initiative du Rotary Strasbourg Sud et Inner Wheel, continuera son action sur le territoire du Neuhof, en recentrant ses efforts sur les personnes en insertion à **MOSAÏQUE**. Les fonds seront donnés prioritairement aux personnes en démarche d'insertion sociale et professionnelle.

#### Un événement Traiteur à organiser...

Pour l'organisation de vos événements privés ou professionnels, sollicitez le service traiteur de **MOSAÏQUE** spécialisé en cuisine méditerranéenne.

Pour toute demande contactez nous directement par téléphone au **03 88 39 05 16** ou par email sous : [mosaique9@wanadoo.fr](mailto:mosaique9@wanadoo.fr).

#### Et toujours... le site internet de Mosaïque :

Lancé depuis le 1<sup>er</sup> septembre 2008, venez vite découvrir en ligne notre site sous :

[www.mosaique-restaurant.com](http://www.mosaique-restaurant.com)

#### Prochaines dates à retenir :

Veuillez noter dès à présent dans vos agendas les prochaines dates de réunion chez Mosaïque :

- Lundi 27 Octobre 2008 19h00 CA
- Mardi 28 Octobre 2008 12h15 UDC
- Lundi 24 Novembre 2008 19h00 Bureau
- Mardi 25 Novembre 2008 12h15 UDC
- Lundi 26 Janvier 2009 19h00 CA
- Mardi 27 Janvier 2009 12h15 UDC
- Lundi 23 Février 2009 19h00 Bureau
- Mardi 24 Février 2009 12h15 UDC
- Lundi 30 Mars 2009 19h00 CA
- Mardi 31 Mars 2009 12h15 UDC
- Lundi 27 Avril 2009 19h00 Bureau
- Mardi 28 Avril 2009 12h15 UDC
- Lundi 25 Mai 2009 19h00 CA
- Mardi 26 Mai 2009 12h15 UDC
- Vendredi 26 Juin 2009 19h00 AG

CA : Conseil d'administration, AG : Assemblée générale

Dans l'attente de vous accueillir,

Bien amicalement,

**Stève ZINZIUS**

Jean-Marc Lévy, titulaire d'un doctorat en Histoire de l'Art vient d'avoir l'honneur des DNA à l'occasion de la parution de sa thèse chez l'Harmattan sous le titre de « Médecins et malades dans la peinture européenne du XVII<sup>e</sup> siècle ». Ouvrage disponible à la librairie Kléber.

# Jean-Marc Lévy un Grand Siècle souffrant

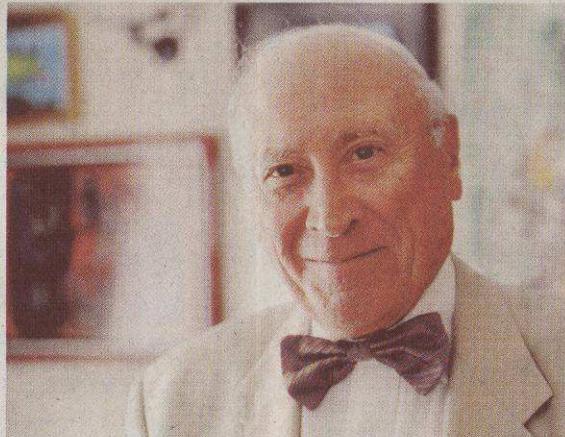
Ancien chef de service au CHU de Strasbourg mais aussi docteur en histoire de l'art, Jean-Marc Lévy livre une passionnante étude consacrée à la représentation des médecins et malades dans la peinture du XVII<sup>e</sup> siècle en Europe. Hypochondriaques s'abstenir.

## STRASBOURG

Effet assuré : une fois posés les deux volumes de *Médecins et malades dans la peinture européenne du XVII<sup>e</sup> siècle*, le lecteur appréhendera différemment des œuvres qu'il croyait pourtant bien connaître. Tel le Docteur Knock, il aura peut-être le sentiment que tout ces bien portants surgis de la palette des plus grands artistes de leur temps ont quelque chose de malades qui s'ignorent.

Prenez la célèbre *Bethsabée tenant la lettre du roi David*, de Rembrandt, que des générations de visiteurs au Louvre ont regardée comme un modèle de sensualité et de célébration de la chair. Observez son sein gauche. A en croire Jean-Marc Lévy, une « anomalie frappante » y transparait. « Elle consiste d'une part en une infiltration du quadrant inférieur et externe de la glande (avec le fameux aspect de "peau d'orange") et d'autre part, au-delà du sein et s'étendant vers le creux axillaire, une tuméfaction d'allure ganglionnaire ». Mais encore, interrogera le profane ? « C'est l'image caractéristique d'un cancer du sein évolué. »

Et lorsque des malades sont donnés comme tels dans de nombreuses toiles, on imagine mal à quel point leur cas se révèle critique. L'attendrissant *Enfant malade* de Gabriel Met-



Jean-Marc Lévy. Photo DNA – Jean-Christophe Dorn.

su, étendu sur les genoux de sa mère, le regard ailleurs, n'est pas victime d'une indisposition passagère comme aimerait à le supposer, par pure empathie, le visiteur du Rijksmuseum d'Amsterdam. Jean-Marc Lévy, qui dirigea au CHU de Strasbourg un service d'enfants leucémiques et cancéreux, diagnostique ici un cas évident de neuroblastome généralisé. « Le neuroblastome est une tumeur maligne prenant naissance dans le tissu nerveux sympathique, généralement dans l'abdomen ou le thorax. »

La peste, qui provoque encore dans les populations du XVII<sup>e</sup> siècle d'énormes craintes, le typhus, la syphilis, la

phthisie, mais aussi les carences alimentaires, les malformations physiques, les maladies mentales et toute une cohorte de nains, goitreux, estropiés, malvoyants, « ces mutilés de la guerre et de la vie », ainsi que ceux, médecins, chirurgiens mais aussi charlatans, qui sont appelés à les soigner avec plus ou moins de bonheur : dans le sillage de la Contre-Réforme, les peintres portent un regard d'une compatissante acuité sur l'humanité souffrante.

« Les représentations du malade et du médecin ne sont pas des thèmes nouveaux dans la peinture, mais on observe à leur égard, au XVII<sup>e</sup> siècle, un changement d'attitude. On y

perçoit de l'empathie, du respect... En ce sens, les artistes ne font que traduire l'évolution générale d'une société moins dure à l'égard des faibles et des démunis que par le passé », souligne Jean-Marc Lévy. Cela se traduit aussi par un vérisme du corps souffrant, « une observation souvent juste qui démontrerait que les peintres avaient certaines connaissances de la maladie. »

Fruit d'une thèse en doctorat de l'histoire de l'art soutenue par Jean-Marc Lévy la retraite venue, l'ouvrage rend aussi justice à une médecine qui ne peut se limiter au tableau ironique qu'en brossait Molière. Certes, on saignait et purgeait encore à tout va, affaiblissant ainsi le malade, mais l'évolution des connaissances médicales au cours du Grand Siècle est marquée par « la raison, la cohérence et la rigueur ». Elle débouche par exemple sur une description exacte du système sanguin, de même que la parasitologie se constitue alors en discipline scientifique. « Comme dans toutes les époques, les médecins soignaient avec les moyens et connaissances à leur disposition. La vraie césure, est plutôt celle opposant les bons et mauvais médecins. C'est toujours d'actualité... »

Serge Hartmann

Chez L'Harmattan, en deux volumes, 23€ chacun.

Note de la rédaction : Jean Marc Lévy a tenu une conférence dans notre club le 27 février 2008 où il a traité d'une des maladies qui a retenu son attention ainsi que la notre : la peste. Son article est paru dans le numéro 206 du mois d'avril 2008.

## LA VIE DU CLUB

### Nouvelle plaquette Mosaïque

Notre ami Claude Bihr a édité une plaquette qui explique ce qu'est l'association Mosaïque et ses rapports avec le Rotary concrétisés par la création d'une UDC.



Cette plaquette est disponible en téléchargement sur le site du club

## Bravo à Jean-Claude Gall DNA 9 sept 2008

### La rentrée du temps libre

Vous avez un peu de temps libre ? Profitez-en pour vous cultiver à l'université du même nom. Les inscriptions commencent demain.

■ L'Université du temps libre donnera à partir du 1<sup>er</sup> octobre une centaine de conférences à Strasbourg du lundi au vendredi en début d'après-midi par des universitaires et des personnalités. Elles sont accessibles à tous, « sans distinction d'âge ou de formation » ; il suffit de s'acquitter d'une cotisation annuelle (\*) auprès de l'association universitaire.

**« Un regard qui puise dans le passé mais se nourrit également de l'actualité »**

« On a mis l'accent cette année sur l'actualité », explique Jean-Claude Gall, le nouveau président (lire l'encadré). « La vision du monde change, poursuit-il. La culture, c'est ce regard que nous avons sur le monde. Un regard qui puise dans le passé mais se nourrit également de l'actualité. » Le cycle interdisciplinaire de l'année permettra au public d'apprendre et de dialoguer avec des spécialistes autour des « Mutations et grands défis du XXI<sup>e</sup> siècle ».

Ils aborderont la cyberculture (Guy Chourauqui, le 8/12), la révolution écologique (Jean-Claude Gall, 10/10) et le génie génétique (Jacques-Henry Weil, le 9/03). Il y sera



Jean-Claude Gall succède à Bernard Vogler à la tête de l'Université du temps libre de Strasbourg. (Photo DNA -Jean-Christophe Dorn)

aussi question de coopération transfrontalière (Daniel Hoeffel, le 7/11), de mondialisation économique (François Bilger, le 26/03) et de nouvelles énergies (François Loos, 03/04). Un cycle sur les « pays émergents » évoquera également la Chine, la Russie, le Brésil et l'Inde d'aujourd'hui.

Dans chacune des huit antennes bas-rhinoises, à Barr, Erstein, Haguenau, Molsheim, Saverne, Schirmeck, Sélestat et Wissembourg, les programmes puiseront dans ce menu général, qui se renouvelle chaque année.

En dehors des conférences, on peut aussi suivre des cours à l'université populaire : nouveau cette année, le cours de botanique intitulé

« plantes à fleurs et leurs secrets », les vendredis matin.

Les ateliers complètent l'enseignement théorique (de l'anglais « in your pocket à l'écriture autobiographique), ainsi que le sport (gym, golf, tai chi chuan). Au cercle de lecture d'histoire s'ajoute cette année celui de littérature contemporaine, les mardis matin.

Cha. Do.

(\*) Cotisation annuelle de 75 € à Strasbourg et 30 € dans les antennes du Bas-Rhin (115 € et 45 € pour un couple). Gratuit pour les étudiants.

■ A partir de mercredi 10 septembre. Inscriptions de 9h à midi au secrétariat de l'UTL, Institut Le Bel, 4 rue Blaise-Pascal à Strasbourg, bureau 11 H au rez-de-chaussée.  
☎ 03 90 24 12 22.

#### Un nouveau président

Jean-Claude Gall vient de prendre la succession de Bernard Vogler à la présidence de l'Université du temps libre (UTL), créée en 1975 par les universités de Strasbourg. A 72 ans, Jean-Claude Gall est professeur honoraire de géologie et de paléontologie à l'Université Louis-Pasteur.

Dans son domaine de recherches, l'histoire de la terre et l'histoire de la vie, il a publié une dizaine d'ouvrages, dont un manuel traduit dans plusieurs langues. Son dernier livre traitait de l'histoire géologique de la plaine rhénane et du massif vosgien, sous le titre « Alsace, des fossiles et des hommes », aux éditions de la Nuée-Bleue (épuisé).

Abonné depuis longtemps aux conférences de l'UTL côté micro, il dit : « J'ai toujours aimé le contact avec les étudiants et le grand public ». Pour lui, l'universitaire ne doit pas rester dans sa tour d'ivoire mais entretenir un dialogue autour du partage des savoirs.

Jean-Claude Gall est le nouveau président de l'Université du temps libre.

Il est également l'auteur de nombreux ouvrages dont le dernier s'appelle 'Alsace, des fossiles et des hommes ». Il nous avait passionné en avril 2006 par sa conférence sur « Les origines de l'humanité » parue dans le bulletin de juin 2006..

## LA VIE DU CLUB

### Bon anniversaire à

**Steve Zinzius le 7 octobre**  
**Claude Bihr le 28 octobre**

## La Banque Alimentaire

Notre ami Jean Nicklès nous invite à participer comme chaque année à la collecte de la **Banque Alimentaire du Bas-Rhin**. Cette opération aura lieu les :

**vendredi 28**

**et samedi 29 novembre 2008 de 9h à 18h**

aux abords des **Galeries Gourmandes de l'Esplanade**, au 8 rue de Leicester.

Une large participation de notre part est indispensable.

Les créneaux horaires sont les suivants :

**9 h – 11 h**

**11 h – 13 h**

**13 h – 15 h**

**15 h – 18 h**

Nous nous ferons un devoir d'y participer nombreux.

Rejoignez nous sur place, par équipes de 3 ou 4 en retournant à notre ami Jo Pouvaty, votre adhésion à cette opération en précisant vos créneaux horaires exacts.

Jean Nicklès vous remercie par avance de votre aimable participation.

Répondre à Jo Pouvaty, 6 place de l'Université, 67000 Strasbourg ou [joseph.pouvaty@wanadoo.fr](mailto:joseph.pouvaty@wanadoo.fr) de la façon suivante :

**Le Rotarien . (Prénom) (Nom)**

participera à cette opération :

le vendredi 28/11/2008 de ..... à .....

le samedi 29/11/2008 de ..... à .....

## Le Week-end de ski

Notre ami Jean-Jacques Waser nous rappelle le Week-end de ski du 15 au 19 janvier 2008. à l'hôtel Europa à Champfer à côté de Sankt Moritz comme l'an dernier (photos dans le bulletin n° 204).

Une nuit en 1/2 pension par personne 200 FS soit 133 €.

Réservations auprès de Richard Schneider ou Jean-Jacques Waser.

## L'album de Jean -Pierre

« Penser globalement, agir localement. »

**NB : La conférence d'Etienne Pernot du 17 septembre 2008 paraîtra dans le prochain numéro.**

# ASSIDUITE

25	Nb rotariens pour l'assiduité	08/07					total	%	09/07					total	%			
		1	2	3	4	5			1	2	3	4	5					
41	Nb total	1	1	1	1		4		1	1	1	1		4				
16	Nb MDA						0							0				
1	ANDREO	1					1	25%				1		1	25%			
2	ARNOLD						0	0%						0	0%			
3	BENTZ		1				1	25%		1				1	25%			
4	BERGER						0	0%						0	0%			
5	BIHR						0	0%				1		1	25%			
6	BOHNERT			1	1		2	50%				1		1	25%			
7	BOPP						0	0%	1					1	25%			
8	CAEN		1	1	1		3	75%	1	1	1	1		4	100%			
9	CALARESU						0	0%						0	0%			
10	CARPENTIER	1		1	1		3	75%		1		1		2	50%			
11	CLEMENT						0	0%						0	0%			
12	DE BUYER						0	0%	1	1	1	1		4	100%			
13	DIEBOLT			1	1		2	50%	1					1	25%			
14	FOLTZER	1	1	1			3	75%		1	1			2	50%			
15	GALL						0	0%	1			1		2	50%			
16	GEBHART						0	0%						0	0%			
17	GILLIOT						0	0%						0	0%			
18	GRESSER	1					1	25%	1	1	1			3	75%			
19	GROSS						0	0%						0	0%			
20	HAGENBACH						0	0%						0	0%			
21	KAUFMANN				1		1	25%	1					1	25%			
22	KELLER						0	0%	1					1	25%			
23	KERN						0	0%						0	0%			
24	KLEWANSKY	1	1	1	1		4	100%		1				1	25%			
25	LEVY		1	1			2	50%	1					1	25%			
26	MESTRE						0	0%										
27	NICKLES	1	1				2	50%	1	1				2	50%			
28	OEHLER			1			1	25%				1		1	25%			
29	PALMIERI			1			1	25%		1				1	25%			
30	PFLIEGER	1	1	1			3	75%	1	1				2	50%			
31	PFRIMMER		1	1			2	50%	1	1		1		3	75%			
32	POUVATCHY		1	1	1		3	75%	1					1	25%			
33	RHARROUZ						0	0%						0	0%			
34	RITT		1				1	25%	1		1			2	50%			
35	SCHNEIDER						0	0%	1	1		1		3	75%			
36	STENZEL				1		1	25%						0	0%			
37	STOLL		1				1	25%				1		1	25%			
38	VETTER						0	0%	1					1	25%			
39	WASER				1		1	25%		1				1	25%			
40	ZINZIUS						0	0%	1					1	25%			
41	WEHRUNG	1	1				2	50%	1	1	1			3	75%			
42	GERARD			1	1		2	50%	1	1		1		3	75%			
							43	26%						52	32%	Pourcentage club		
							20	20%						34	34%	Pourcentage hors MDA		
	Présences extérieures																	

G.Caen (Strasbourg - Europe, Interclub, Comite de District, Jury Bourses), J-P Foltzer (Strasbourg Doyen)